



RAPORT ROCZNY

MONITORING ZAWODÓW DEFICYTOWYCH I NADWYŻKOWYCH W POWIECIE NAKIELSKIM ZA 2017 ROK

STRESZCZENIE

Monitoring zawodów deficytowych i nadwyżkowych jest procesem obserwowania zjawisk zachodzących na rynku pracy dotyczących kształtowania się popytu na pracę i podaży zasobów pracy w przekroju terytorialno-zawodowym.

Opracowała:

Dominika Kwapis



Spis treści

1. Wstęp	2
2. Analiza ogólnej sytuacji na rynku pracy	7
3. Ranking zawodów deficytowych i nadwyżkowych.....	29
4. Analiza umiejętności i uprawnień	33
5. Analiza rynku edukacyjnego.....	35
6. Badanie kwestionariuszowe przedsiębiorstw	42
7. Prognoza lokalnego rynku pracy na 2018 rok.....	51
8. Podsumowanie	54
9. Spis tabeli, rysunków, wykresów i załączników	59

1. Wstęp

Bezrobocie od wielu lat stanowi w Polsce istotny problem społeczny. Na jego rozwiązanie wpływa między innymi prawidłowa polityka rynku pracy. Kształt tej polityki uzależniony jest między innymi od monitoringu rynku pracy.

Zgodnie z Ustawą z dnia 20 kwietnia 2004 r. o promocji zatrudnienia i instytucjach rynku pracy (tekst jednolity Dz. U. 2017 poz. 1065 z późn. zm., art. 8 ust. 1 pkt 3 i art. 9 ust. 1 pkt 9), do zadań samorządu województwa oraz samorządu powiatu w zakresie polityki rynku pracy należy opracowywanie badań, analiz rynku pracy i sprawozdań, w tym prowadzenie monitoringu zawodów deficytowych i nadwyżkowych. W celu bieżącej koordynacji kształcenia zawodowego i szkoleń osób bezrobotnych, a także kształcenia w systemie szkolnym obowiązujący system statystyczno-sprawozdawczy prowadzony przez urzędy pracy jest stale doskonalony. Tegoroczny monitoring sporządzony jest w oparciu o nową metodologię opracowaną przez Instytut Nauk Społeczno-Ekonomicznych z Łodzi na zlecenie Centrum Rozwoju Zasobów Ludzkich. Zalecenia metodyczne przygotowane zostały w ramach projektu „Opracowanie nowych zaleceń metodycznych prowadzenia monitoringu zawodów deficytowych i nadwyżkowych na lokalnym rynku pracy”. Nowa metodologia prowadzenia monitoringu zawodów deficytowych i nadwyżkowych na lokalnym rynku pracy została wprowadzona w 2015 roku. Do zadań Powiatowych Urzędów Pracy należy: przygotowanie informacji sygnalnej za I i II półrocze, raport roczny oraz przeprowadzenie własnego badania kwestionariuszowego przedsiębiorców.

Monitoring zawodów deficytowych i nadwyżkowych, bazuje głównie na danych gromadzonych w systemie Syriusz (liczba zarejestrowanych bezrobotnych, zgłoszone wolne miejsca pracy i miejsca aktywizacji zawodowej), na danych ofertach pracy podmiotów publicznych oraz ofert pracy publikowanych w Internecie, danych z Systemu Informacji Oświaty MEN, badań Głównego Urzędu Statystycznego oraz danych uzyskanych z badań kwestionariuszowych. Monitoring dotyczy klasyfikacji zawodów i specjalności na potrzeby rynku pracy i obejmuje 10 grup wielkich (kod jednocyfrowy), 43 grupy duże (kod dwucyfrowy), 132 grupy średnie (kod trzycyfrowy) i 444 grupy elementarne (kod czterocyfrowy), przy czym grupy elementarne obejmują 2366 zawodów i specjalności (kod sześciocyfrowy), wprowadzonych do stosowania rozporządzeniem Ministra Pracy i Polityki Społecznej z dnia 27 kwietnia 2010 roku w sprawie klasyfikacji zawodów i specjalności dla potrzeb rynku pracy oraz zakresu jej stosowania (Dz. U. z 2014 r., poz. 1145).

1.1. Cel monitoringu

Celem monitoringu zawodów deficytowych i nadwyżkowych jest dostarczenie informacji umożliwiających między innymi:

- doskonalenie usług rynku pracy poprzez dostarczenie szczegółowych informacji o zawodach poszukiwanych przez pracodawców oraz zawodach, na które zmniejsza się lub wygasa zapotrzebowanie,

- właściwe planowanie i prowadzenie działań w zakresie przeciwdziałania bezrobociu przez samorządy oraz instytucje i organizacje zajmujące się problematyką bezrobocia,
- inicjowanie zgodnie z potrzebami rynku pracy szkoleń dla osób bezrobotnych i pracujących,
- inicjowanie programów w celu aktywizacji osób długotrwale bezrobotnych,
- bieżącą korektę poziomu, struktury i treści kształcenia zawodowego szczególnie przez władze oświatowe i dyrektorów szkół,
- określenie kierunków i natężenia zmian zachodzących w strukturze zawodowo-kwalifikacyjnej na lokalnym rynku pracy.

1.2. Główni użytkownicy monitoringu

Przyjmuje się, że głównymi użytkownikami informacji zawartych w monitoringu zawodów deficytowych i nadwyżkowych będą:

- powiatowe urzędy pracy,
- władze oświatowe wszystkich szczebli,
- instytucje szkoleniowe,
- dyrektorzy szkół oraz placówki naukowo-badawcze,
- przedsiębiorcy lokalnego rynku pracy,
- inne zainteresowane organy rządowe, samorządowe oraz organizacje społeczne.

1.3. Podstawowe pojęcia, definicje i wskaźniki

Monitoring zawodów deficytowych i nadwyżkowych należy rozumieć jako proces systematycznego obserwowania zjawisk zachodzących na rynku pracy dotyczących kształtowania popytu na pracę i podaży zasobów pracy w przekroju terytorialno-zawodowym oraz formułowania na tej podstawie ocen, wniosków i krótkotrwałych prognoz niezbędnych dla prawidłowego funkcjonowania systemów szkolenia bezrobotnych oraz kształcenia zawodowego.

Zawód deficytowy należy przez to rozumieć zawód, na który występuje na rynku pracy wyższe zapotrzebowanie, niż liczba osób poszukujących pracy w tym zawodzie. Na potrzeby opracowania rankingu zawodów deficytowych zdefiniowano je jako te, dla których liczba ofert pracy jest wyższa niż liczba bezrobotnych, odsetek długotrwale bezrobotnych jest nieznaczny, a odpływ bezrobotnych przewyższa ich napływ w danym okresie sprawozdawczym.

Zawód nadwyżkowy należy rozumieć jako zawód, na który występuje na rynku pracy mniejsze zapotrzebowanie, niż liczba osób poszukujących pracy w tym zawodzie. Na potrzeby opracowania rankingu zawodów nadwyżkowych zdefiniowano je jako te, dla których liczba ofert pracy jest niższa niż liczba bezrobotnych,

długotrwałe bezrobocie jest relatywnie wysokie, a napływ bezrobotnych przewyższa ich odpływ w danym okresie sprawozdawczym.

Zawód zrównoważony należy rozumieć jako zawód, na który na rynku pracy występuje zapotrzebowanie zbliżone do liczby bezrobotnych w danym zawodzie. Na potrzeby opracowania rankingu zawodów zrównoważonych zdefiniowano je jako te, dla których liczba ofert pracy jest zbliżona do liczby zarejestrowanych bezrobotnych, odsetek bezrobotnych długotrwałe jest niezliczany, a odpływ bezrobotnych przewyższa ich napływ w danym okresie sprawozdawczym.

Zawód to zbiór zadań (zespół czynności) wyodrębnionych w wyniku społecznego podziału pracy, wykonywanych stale lub z niewielkimi przerwami przez poszczególne osoby i wymagających odpowiednich kwalifikacji (wiedzy i umiejętności) zdobytych w wyniku kształcenia lub praktyki. Wykonywanie zawodu stanowi źródło dochodu.

Specjalność jest wynikiem podziału pracy w ramach zawodu, zawiera część czynności o podobnym charakterze (związanych z wykonywaną funkcją lub przedmiotem pracy), wymagających pogłębionej lub dodatkowej wiedzy i umiejętności, zdobytych w trakcie dodatkowego szkolenia lub praktyki.

Umiejętności określono jako sprawdzone możliwości wykonywania odpowiedniej klasy zadań w ramach zawodu (specjalności) np. obsługa komputera i wykorzystanie Internetu.

Uprawnienia to dodatkowe kwalifikacje zawodowe zdobywane w drodze procesu certyfikacji, dodatkowych szkoleń, egzaminów lub często także po udowodnieniu przebycia wymaganej praktyki; przykładem uprawnienia jest prawo jazdy kat. B.

Identyfikacja zawodów deficytowych i nadwyżkowych

Zawody	Wskaźnik dostępności oferty pracy (B/O_t^k)	Wskaźnik długotrwałego bezrobocia (WDB_t^k)	Wskaźnik płynności bezrobotnych (WPB_t^k)
deficytowe	$B/O_t^k < 0,9$	$WDB_t^k \leq Me^1$ lub brak wartości	$WPB_t^k \geq 1$ lub brak wartości
zrównoważone	$0,9 \leq B/O_t^k \leq 1,1$	$WDB_t^k \leq Me$ lub brak wartości	$WPB_t^k \geq 1$ lub brak wartości
nadwyżkowe	$B/O_t^k > 1,1$ lub brak wartości	$WDB_t^k > Me$	$WPB_t^k < 1$

Źródło: Nowa metodologia prowadzenia monitoringu zawodów deficytowych i nadwyżkowych na lokalnym rynku pracy.

¹ Me – Mediana (wartość środkowa – 50% obserwacji ma wartość mniejszą, a 50% wartość większą).

Powyższe założenia powodują, że **tylko nieznaczna część zawodów (14,2%) przynależy do zawodów deficytowych, zrównoważonych lub nadwyżkowych**. Pozostałe zawody mają status nieokreślony. Do 2014 roku stosowany był tylko jeden wskaźnik – intensywności nadwyżki/deficytu², a każdy z zawodów przypisany był do jednej z ww. grup.

Definicje stosowanych wskaźników

Wskaźnik dostępności ofert pracy:

$$B/O_t^k = \frac{\bar{B}_t^k}{\bar{O}_t^k}$$

gdzie:

\bar{B}_t^k – średniomiesięczna liczba bezrobotnych w grupie zawodów k w okresie t,

\bar{O}_t^k – średniomiesięczna liczba dostępnych ofert pracy w grupie zawodów k w okresie t.

Wskaźnik liczony jako: iloraz średniomiesięcznej liczby bezrobotnych w danej grupie zawodów, w badanym okresie i średniomiesięcznej liczby wolnych miejsc pracy dostępnych w PUP i Internecie w danej grupie zawodów, w badanym okresie.

Miernik informuje o dostępności oferty pracy dla bezrobotnych w danej elementarnej grupie zawodów. Im wyższa wartość wskaźnika, tym dostępność jest niższa. Wartość wskaźnika można interpretować jako przeciętną liczbę bezrobotnych przypadających na 1 ofertę pracy. **Im wyższa wartość wskaźnika tym mniejsza szansa na znalezienie zatrudnienia w grupie zawodów k.** Przyjmuje wartości z przedziału od zera do nieskończoności.

Wskaźnik = 0 – brak bezrobotnych w elementarnej grupie zawodów k. Dostępność oferty jest bardzo wysoka, a grupa zawodów k jest maksymalnie deficytowa.

Wskaźnik < 1 – przeciętnie każdy bezrobotny z danej elementarnej grupy ma szansę znaleźć pracę. Liczba dostępnych ofert pracy przewyższa liczbę bezrobotnych w grupie zawodów k.

Wskaźnik > 1 – dostępność oferty pracy jest relatywnie niska, gdyż liczba bezrobotnych przewyższa liczbę ofert pracy w grupie zawodów k.

Brak wartości – oferty pracy w elementarnej grupie zawodów k nie są dostępne, w rezultacie szansa znalezienia pracy jest zerowa, a cecha k jest maksymalnie nadwyżkowa.

Wskaźnik długotrwałego bezrobocia:

$$WDB_t^k = \frac{DB_t^k}{B_t^k} * 100$$

gdzie:

DB_t^k – liczba długotrwałe bezrobotnych w grupie zawodów k na koniec okresu t,

B_t^k – liczba zarejestrowanych bezrobotnych w grupie zawodów k na koniec okresu t.

² Wskaźnik liczony jako: iloraz liczby zgłoszonych wolnych miejsc pracy i miejsc aktywizacji zawodowej w danym zawodzie, w badanym okresie i liczby zarejestrowanych bezrobotnych w danym zawodzie, w badanym okresie.

Wartość wskaźnika informuje o tym, jaki odsetek bezrobotnych w elementarnej grupie zawodów stanowią długotrwale bezrobotni. Im większa wartość wskaźnika tym więcej osób jest długotrwale bezrobotnych w danej grupie zawodów. Wskaźnik przyjmuje wartości od 0% (sytuacja, w której bezrobotni długotrwale nie występują) do 100% (w przypadku, gdy każdy bezrobotny w elementarnej grupie zawodów jest długotrwale bezrobotnym).

Wskaźnik płynności bezrobotnych:

$$WPB_t^k = \frac{OB_t^k}{NB_t^k}$$

gdzie:

OB_t^k – odpływ bezrobotnych w grupie zawodników k w okresie t,

NB_t^k – napływ bezrobotnych w grupie zawodów k w okresie t.

Wartość miernika wskazuje na kierunek i natężenie ruchu bezrobotnych w elementarnej grupie zawodów k.

Wskaźnik < 1 – napływ przewyższa odpływ, co oznacza wzrost liczby bezrobotnych w elementarnej grupie zawodów k.

Wskaźnik = 1 – odpływ jest równy napływowi (oba niezerowe), przez co liczba bezrobotnych w grupie zawodów k nie ulega zmianie.

Wskaźnik > 1 – odpływ przewyższa napływ, co oznacza spadek bezrobotnych w zawodzie k.

Brak wartości – napływ jest równy zeru.

1.4. Źródła i metodologia opracowania

Podstawowymi źródłami informacji są:

- dane gromadzone w Powiatowym Urzędzie Pracy w Nakle nad Notecią w systemie Syriusz, dotyczące osób bezrobotnych oraz zgłoszonych wolnych miejsc pracy i miejsc aktywizacji zawodowej według zawodów i specjalności, a także zgłoszonych wolnych miejsc pracy i aktywizacji zawodowej Polskiej Klasyfikacji Działalności (PKD),
- dane pierwotne – badanie ofert pracy podmiotów publicznych (zamieszczanych w Biuletynie Informacji Publicznej) oraz ofert upowszechnionych za pośrednictwem portali rekrutacyjnych w Internecie, a także badanie kwestionariuszowe przedsiębiorstw na lokalnym rynku pracy,
- dane wtórne – analiza danych dotyczących rynku edukacyjnego (SIO MEN oraz sprawozdanie o studiach wyższych S-10 GUS), badania odnośnie rynku pracy GUS oraz system progностyczny – informacyjny.

Wyniki monitoringu przedstawiane są w układzie trójszczeblowym obejmującym powiat, województwo i kraj, w postaci raportów rocznych i informacji sygnałnej za I oraz II półrocze. Obecny monitoring powiatu nakielskiego dotyczy analizy zawodów deficytowych i nadwyżkowych za 2017 rok.

2. Analiza ogólnej sytuacji na rynku pracy

2.1. Ogólna charakterystyka nakielskiego rynku pracy

Sytuacja na nakielskim rynku pracy jest uwarunkowana wieloma czynnikami zarówno gospodarczymi w skali kraju, jak i specyfiką regionu.

Powiat nakielski jest rejonem rolniczo-przemysłowym, co ma decydujący wpływ na charakter bezrobocia. Obszar naszego powiatu zamieszkuje ogółem 86708 osób, w tym 43725 kobiet, które stanowiły 50,4% ogółu mieszkańców. Ludność miejska stanowiła 43,1% (37391 osób) ogółu ludności, natomiast ludność zamieszkała na obszarze wiejskim stanowiła 56,9% (49317 osób) ogółu ludności w powiecie (dane GUS z 30 czerwca 2017 r.).

Na współtworzenie i realizację polityki rynku pracy mają wpływ wszystkie instytucje i podmioty gospodarcze (bez indywidualnych gospodarstw rolniczych), których liczba wynosiła 6311 (dane z GUS, stan w dniu 31.12.2017 r.). Rynek powiatu nakielskiego zdominowany jest przez mikro i małe przedsiębiorstwa. Do sektora publicznego należało 230 podmiotów gospodarczych natomiast do sektora prywatnego 6057 podmiotów gospodarczych.

Tabela 1. Stopa bezrobocia w powiecie nakielskim za 2017 rok.

Wyszczególnienie	Miesiąc												
	XII 2016r	I 2017r	II 2017r	III 2017r	IV 2017r	V 2017r	VI 2017r	VII 2017r	VIII 2017r	IX 2017r	X 2017r	XI 2017r	XII 2017r
Polska	8,2%	8,5%	8,4%	8,0%	7,6%	7,3%	7,0%	7,0%	7,0%	6,8%	6,6%	6,5%	6,6%
Województwo	12,0%	12,4%	12,3%	11,9%	11,3%	10,9%	10,5%	10,4%	10,2%	10,1%	9,8%	9,8%	10,0%
powiat nakielski	15,7%	16,3%	16,0%	15,6%	14,6%	14,2%	13,7%	13,5%	13,5%	13,2%	12,7%	12,7%	13,2%

Źródło: Dane z Głównego Urzędu Statystycznego w Warszawie.

W grudniu 2017 roku stopa bezrobocia w powiecie nakielskim wynosiła 13,2% i była o 6,6 punktów procentowych wyższa od krajowej oraz o 3,2 punkty procentowe wyższa od wojewódzkiej. Natomiast w grudniu 2016 roku stopa bezrobocia w powiecie nakielskim wynosiła 15,7% i była o 7,5 punktów procentowych wyższa od krajowej oraz o 3,7 punktów procentowych wyższa od wojewódzkiej.

W grudniu 2017 roku na 23 wyszczególnione obszary w województwie kujawsko-pomorskim, powiat nakielski zajmował dziesiątą pozycję pod względem wielkości stopy bezrobocia. Również w grudniu 2016 roku powiat nakielski zajmował dziesiątą pozycję pod względem wielkości stopy bezrobocia na równi z powiatem chełmińskim.

Według stanu w dniu 31 grudnia 2017 roku liczba bezrobotnych zarejestrowanych w Powiatowym Urzędzie Pracy w Nakle nad Notecią wynosiła 3677 osób, z czego:

- 62,1% stanowiły kobiety (2283 osoby),
- 37,9% stanowili mężczyźni (1394 osoby).

Uprawnionych do pobierania **zasiłku dla bezrobotnych** w końcu 2017 roku było 19,2% ogółu bezrobotnych (707 osób, w tym 408 kobiet).

Liczba zarejestrowanych **bezrobotnych zamieszkałych na obszarze wiejskim** wg stanu w dniu 31.12.2017 roku, wynosiła 2072 osoby, co stanowiło 56,4% ogółu bezrobotnych. Wśród omawianej kategorii bezrobotnych:

- 62,8% stanowiły kobiety (1301 osób),
- 18,7% stanowili bezrobotni z prawem do zasiłku (388 osób, w tym 222 kobiety).
- 26,1% to bezrobotni wg czasu pozostawania bez pracy powyżej 24 miesięcy (539 osób, w tym 395 kobiet),
- 29,3% to osoby w wieku 25-34 lata (607 osób, w tym 450 kobiet),
- 36,0% to bezrobotni z wykształceniem zasadniczym zawodowym (745 osób, w tym 429 kobiet),
- 26,3% było bezrobotnych wg stażu pracy w grupie 1-5 lat (545 osób, w tym 378 kobiet).

Osoby do 30 roku życia w końcu 2017 roku stanowiły 27,8% ogółu bezrobotnych (1024 osoby, w tym 736 kobiet):

- bez prawa do zasiłku było 873 osoby (85,3%),
- ze stażem pracy najliczniej było bezrobotnych w przedziale 1–5 lat pracy (429 osób), co stanowiło 41,9%,
- bez stażu pracy było 238 osób (23,2%),
- wg czasu pozostawania bez pracy najliczniejszą grupę stanowili bezrobotni w przedziale 1-3 miesiące – 25,7% (263 osoby),
- z wykształceniem zasadniczym zawodowym odnotowano 28,6% (293 osoby), natomiast z wykształceniem gimnazjalnym i poniżej było 27,5% (282 osoby).

Osoby po 50 roku życia w końcu 2017 roku stanowiły 23,6% ogółu bezrobotnych (869 osób, w tym 338 kobiet):

- bez prawa do zasiłku były 676 osób (77,8%),
- wg stażu pracy najliczniej występowały osoby w przedziale 10-20 lat pracy, co stanowiło 27,7% (241 osób),
- wg czasu pozostawania bez pracy najliczniej występowały osoby w przedziale powyżej 24 miesięcy i stanowiły 27,5% (239 osób),
- z wykształceniem gimnazjalnym i poniżej odnotowano 42,3% - 368 osób, natomiast z wykształceniem zasadniczym zawodowym było 41,4% (360 osób).

Długotrwale bezrobotni w końcu 2017 roku stanowili 56,6% (2080 osób) ogółu bezrobotnych.

Długotrwale bezrobotni to najczęściej:

- kobiety, które stanowiły 69,2% (1439 osób) omawianej grupy,
- bez prawa do zasiłku 98,6% (2050 osób),
- w grupie wiekowej od 25-34 – 29,4% (612 osób),

- wg stażu pracy w przedziale 1 – 5 lat pracy – 537 osób (25,8%),
- według czasu pozostawania bez pracy w przedziale powyżej 24 miesięcy – 897 osób (43,1%),
- wg poziomu wykształcenia: po szkole gimnazjalnej i poniżej było 36,3% (756 osób), oraz po szkole zasadniczej zawodowej – 34,3% (713 osób).

Osoby niepełnosprawne: w końcu 2017 roku liczba osób tej kategorii wynosiła 179 osób, co stanowiło 4,9% ogółu bezrobotnych.

W tym:

- kobiety 48,0% (86 osób),
- bez prawa do zasiłku było 79,3% (142 osoby),
- w kategorii wg czasu pozostawania bez pracy najliczniejszą grupę stanowili bezrobotni w przedziale powyżej 24 miesięcy – 22,3% (40 osób),
- w kategorii wg wieku najliczniej występowali w grupie wiekowej 45-55 lat i odnotowano 25,1% (45 osób),
- ze stażem pracy od 10-20 lat – 20,1% (36 osób),
- po zasadniczej szkole zawodowej odnotowano 39,7% (71 osób), natomiast po szkole gimnazjalnej i poniżej odnotowano 33,5% (60 osób).

Powyższe przedstawienie wybranych kategorii osób w szczególnej sytuacji na rynku pracy w 2017 roku, miało na celu wskazanie znacznego udziału tych osób w porównaniu do ogólnej liczby bezrobotnych. Liczba osób bezrobotnych będących w szczególnej sytuacji na rynku pracy w końcu grudnia 2017 roku wynosiła 3187 osób, co stanowiło 86,4% ogółu zarejestrowanych bezrobotnych. Zauważalny jest w porównaniu do analogicznego okresu 2016 roku:

- spadek liczby bezrobotnych o 729 osób,
- spadek liczby osób bezrobotnych będących w szczególnej sytuacji na rynku pracy o 577 osób,
- spadek liczby zarejestrowanych osób do 30 roku życia o 274 osoby,
- spadek osób zarejestrowanych powyżej 50 roku życia o 199 osób,
- spadek osób długotrwale bezrobotnych o 405 osób,
- spadek liczby osób niepełnosprawnych o 31 osób.

Do Powiatowego Urzędu Pracy w Nakle nad Notecią w 2017 roku w ramach miejsc pracy niesubsydiowanej oraz subsydiowanej zgłoszono ogółem 3917 wolnych miejsc pracy i miejsc aktywizacji zawodowej (2016 roku – 3898 wolnych miejsc pracy i aktywizacji zawodowej).

Z ogółu zgłoszonych wolnych miejsc pracy i miejsc aktywizacji zawodowej do Urzędu Pracy w 2017 roku 37,9%, czyli 1483 wolne miejsca pracy i miejsca aktywizacji zawodowej przypadało na prace subsydiowane i inne refundowane z FP (2016 rok – 1539 przypadło na prace subsydiowane i inne refundowane z FP).

2.2. Analiza bezrobotnych i wolnych miejsc pracy według wielkich grup zawodowych

Podstawowym źródłem danych omawianego podrozdziału są dane zamieszczone w ogólnopolskim serwisie internetowym www.mz.praca.gov.pl. Do sporządzenia znajdujących się tam zbiorów posłużyły dane z systemu Syriusz oraz przygotowane przez Wojewódzki Urząd Pracy w Toruniu dane o liczbach ofert pracy zamieszczanych w Internecie (badaniem objęte zostały oferty pracy dostępne na portalu Zielona Linia, z każdego poniedziałku i środy kwietnia oraz października danego roku gromadzone w ogólnopolskim systemie WUP Viator. Zweryfikowane przez WUP ogłoszenia automatycznie zostały uogólnione dla I i II półrocza danego roku).

Tabela 2. Grupy zawodów, w których liczba bezrobotnych (stan na koniec okresu) jest największa w 2017 roku.

Kod	Elementarne grupy zawodów	Liczba bezrobotnych (stan na koniec okresu)
5223	Sprzedawcy sklepowi (ekspedienci)	577
3314	Średni personel do spraw statystyki i dziedzin pokrewnych	127
5153	Gospodarze budynków	107
7222	Ślusarze i pokrewni	103
7522	Stolarze meblowi i pokrewni	86
7231	Mechanicy pojazdów samochodowych	77
7531	Krawcy, kuśnierze, kapelusznicy i pokrewni	76
7512	Piekarze, cukiernicy i pokrewni	72
5141	Fryzjerzy	71
5120	Kucharze	69
7112	Murarze i pokrewni	68
8213	Monterzy sprzętu elektronicznego	56
7533	Szwaczki, hafciarki i pokrewni	51
7412	Elektromechanicy i elektromonterzy	47
7511	Masarze, robotnicy w przetwórstwie ryb i pokrewni	46
9329	Robotnicy wykonujący prace proste w przemyśle gdzie indziej niesklasyfikowani	44
7131	Malarze budowlani i pokrewni	42
9321	Ręczni pakowacze i znakowacze	42
3142	Technicy rolnictwa i pokrewni	40
7223	Ustawiacze i operatorzy obrabiarek do metali i pokrewni	39
9112	Pomoce i sprzątaczkę biurowe, hotelowe i pokrewnie	39

Źródło: Dane z MRPIPS za 2017 rok (dane generowane w styczniu 2018 roku).

Najwięcej osób bezrobotnych zarejestrowanych w 2017 roku było jak co roku wśród osób posiadających umiejętności w grupie zawodów: sprzedawca sklepowy (ekspedient). W końcu grudnia 2017 roku w Urzędzie Pracy w grupie zawodów sprzedawcy sklepowi (ekspedienci) było zarejestrowanych 577 osób. W grupie zawodów sprzedawca sklepowy (ekspedient) poza preferowanym doświadczeniem, niezbędne są dodatkowe umiejętności jak: obsługa kasy fiskalnej, obsługa komputera. Często wymagane jest wykształcenie średnie. Licznie występującą grupą zawodów była także grupa średni personel do spraw statystyki i dziedzin pokrewnych.

W 2017 roku liczba bezrobotnych z ww. zawodem wynosiła 127 osób. Zawód ten wymaga wiedzy, umiejętności i doświadczenia niezbędnego do wykonywania głównie prac biurowych i podobnych. Wymagana jest umiejętność obsługi urządzeń biurowych, a szczególnie dobra znajomość obsługi komputera. Kolejną grupą zawodów byli gospodarze budynków - 107 osób. W grupie zawodów ślusarze i pokrewni w końcu 2017 roku liczba bezrobotnych wynosiła 103 osoby.

Tabela 3. Bezrobotni bez zawodu w 2017 roku.

Wyszczególnienie	Bezrobotni ogółem	w tym bezrobotni bez zawodu	Odsetek bezrobotnych bez zawodu (%)*
Ogółem	3 601	526	14,61%
wg poziomu wykształcenia:			
gimnazjalne i poniżej	1 173	338	28,82%
zasadnicze zawodowe	1 245	33	2,65%
średnie ogólnokształcące	315	90	28,57%
policealne i średnie zawodowe	615	56	9,11%
wyższe	253	9	3,56%
wg typu ukończonej szkoły:			
zasadnicza szkoła zawodowa	408	23	5,64%
szkoła przysposabiająca do pracy			
technikum	138	33	23,91%
liceum ogólnokształcące	136	51	37,50%
liceum profilowane	57	5	8,77%
technikum uzupełniające			
liceum uzupełniające	34	2	5,88%
szkoła policealna	55	3	5,45%
wyższa	174	8	4,60%
brak danych źródłowych	2 599	401	15,43%

*Odsetek bezrobotnych wyliczany jest jako stosunek bezrobotnych bez zawodu wg stanu w końcu okresu sprawozdawczego do ogółu bezrobotnych w ramach

Źródło: Dane z MRPiPS za 2017 rok (dane generowane w marcu 2018 roku).

Osoby bez zawodu stanowiły 14,6% (526 osób) ogółu bezrobotnych. Grupa bez zawodu obejmuje osoby, które jednocześnie spełniają dwa warunki – nie mają świadectwa (dyplomu) ukończenia kształcenia szkolnego lub kursowego i nie dysponują minimum 6 miesięczną, udokumentowaną ciągłością pracy w jednym zawodzie.

Według poziomu wykształcenia najwięcej osób bez zawodu było z wykształceniem gimnazjalnym i poniżej 64,3% ogółu osób bez zawodu (338 osób).

Z danych MRPiPS wynika, że do Centralnej Bazy Ofert Pracy (oferty pracy zgłoszone w Powiatowym Urzędzie Pracy w Nakle nad Notecią, w Ochotniczym Hufcu Pracy w Nakle nad Notecią oraz w EURES dla powiatu nakielskiego) w 2017 roku w ramach miejsc pracy niesubsydiowanej oraz subsydiowanej zgłoszono ogółem 4359 wolnych miejsc pracy i miejsc aktywizacji zawodowej, natomiast ofert pracy zamieszczonych w Internecie było 353 (badaniem objęte są oferty pracy dostępne na portalu Zielona Linia (zielonalinia.gov.pl)). Dane z każdego poniedziałku i środy kwietnia oraz października danego roku gromadzone są w ogólnopolskim systemie WUP Viator. Zweryfikowane przez WUP ogłoszenia automatycznie uogólniane są dla I i II półrocza danego roku).

Tabela 4. Oferty pracy w 2017 roku.

Kod grupy zawodów	Nazwa wielkiej grupy zawodów	CBOP (PUP+OHP+EURES)	Internet	Razem
	w liczbach bezwzględnych			
	Ogółem	4359	353	4712
1	PRZEDSTAWICIELE WŁADZ PUBLICZNYCH, WYŻSI URZĘDNICY I KIEROWNICY	12	40	52
2	SPECJALIŚCI	128	112	240
3	TECHNICY I INNY ŚREDNI PERSONEL	232	78	310
4	PRACOWNICY BIUROWI	461	2	463
5	PRACOWNICY USŁUG I SPRZEDAWCY	1093	69	1162
6	ROLNICY, OGRODNICY, LEŚNICY I RYBACY	29	0	29
7	ROBOTNICY PRZEMYSŁOWI I RZEMIEŚLNICY	903	43	946
8	OPERATORZY I MONTERZY MASZYN I URZĄDZEŃ	785	3	788
9	PRACOWNICY WYKONUJĄCY PRACE PROSTE	716	6	722
0	SIŁY ZBROJNE	0	0	0
	wskaźnik struktury według źródeł			
1	PRZEDSTAWICIELE WŁADZ PUBLICZNYCH, WYŻSI URZĘDNICY I KIEROWNICY	23,08%	76,92%	100%
2	SPECJALIŚCI	53,33%	46,67%	100%
3	TECHNICY I INNY ŚREDNI PERSONEL	74,84%	25,16%	100%
4	PRACOWNICY BIUROWI	99,57%	0,43%	100%
5	PRACOWNICY USŁUG I SPRZEDAWCY	94,06%	5,94%	100%
6	ROLNICY, OGRODNICY, LEŚNICY I RYBACY	100,00%	0,00%	100%
7	ROBOTNICY PRZEMYSŁOWI I RZEMIEŚLNICY	95,45%	4,55%	100%
8	OPERATORZY I MONTERZY MASZYN I URZĄDZEŃ	99,62%	0,38%	100%
9	PRACOWNICY WYKONUJĄCY PRACE PROSTE	99,17%	0,83%	100%
0	SIŁY ZBROJNE			
	wskaźnik struktury wg grup w poszczególnych źródłach			Wskaźnik zróżnicowania (PUP vs. Internet)
1	PRZEDSTAWICIELE WŁADZ PUBLICZNYCH, WYŻSI URZĘDNICY I KIEROWNICY	0,28%	11,33%	0,02
2	SPECJALIŚCI	2,94%	31,73%	0,09
3	TECHNICY I INNY ŚREDNI PERSONEL	5,32%	22,10%	0,24
4	PRACOWNICY BIUROWI	10,58%	0,57%	18,67
5	PRACOWNICY USŁUG I SPRZEDAWCY	25,07%	19,55%	1,28
6	ROLNICY, OGRODNICY, LEŚNICY I RYBACY	0,67%	0,00%	
7	ROBOTNICY PRZEMYSŁOWI I RZEMIEŚLNICY	20,72%	12,18%	1,70
8	OPERATORZY I MONTERZY MASZYN I URZĄDZEŃ	18,01%	0,85%	21,19
9	PRACOWNICY WYKONUJĄCY PRACE PROSTE	16,43%	1,70%	9,66
0	SIŁY ZBROJNE	0,00%	0,00%	

Źródło: Dane z MRPiPS za 2017 rok (dane generowane w styczniu 2018 roku).

Struktura wolnych miejsc pracy i miejsc aktywizacji zawodowej oraz ofert pracy zamieszczonych w Internecie w układzie grup wielkich i wyszczególnionych zawodów wskazuje, że najliczniej wolne miejsca i oferty występowały w grupie *pracownicy usług i sprzedawcy*, w której łączna liczba ofert wynosiła 1061, czyli 23,4% ogółu wolnych miejsc zgłoszonych w 2016 roku. Najliczniej w tej grupie występowały oferty w zawodach:

- sprzedawcy sklepowi (ekspedienci) – 404 oferty,
- gospodarze budynków – 342 oferty,
- pracownicy sprzedaży i pokrewni gdzie indziej niesklasyfikowani – 102 oferty,
- kasjerzy i sprzedawcy biletów – 57 ofert,
- pracownicy ochrony osób i mienia – 41 ofert,
- fryzjerzy – 39 ofert,
- asystenci nauczycieli – 35 ofert,
- kucharze – 35 ofert.

Kolejną grupą wielką była grupa *robotnicy przemysłowi i rzemieślnicy*, w której liczba wolnych miejsc pracy i miejsc aktywizacji zawodowej oraz ofert pracy wynosiła 946 (20,1% ogółu) i dotyczyła w szczególności grupy zawodu murarze i pokrewni – 118 ofert oraz ustawiacze i operatorzy obrabiarek do metali i pokrewni – 105 ofert, a także spawacze i pokrewni (88) i ślusarze i pokrewni (82 oferty). W grupie zawodów *operatorzy i monterzy maszyn i urządzeń* zgłoszono 788 ofert, czyli 16,7% ogółu. Najliczniej w tej grupie występowały ofert w zawodzie: operatorzy maszyn do produkcji wyrobów z tworzyw sztucznych – 233 oferty, monterzy gdzie indziej niesklasyfikowani – 135 ofert oraz kierowcy samochodów ciężarowych – 83 oferty.

Tabela 5. Bezrobotni, oferty pracy oraz mierniki stosowane w monitoringu w 2017 roku według wielkich grup zawodów.

Kod grupy zawodów	Wielkie grupy zawodów	Berobotni ogółem			Bezrobotni absolwenci			Bezrobotni długotrwałe	Napływ ofert pracy w okresie		Odsetek ofert subsydiowanych w CBOP (PUP+OHP+EURES) (%)	Odsetek miejsc aktywizacji zawodowej (%)	Średniomiesięczna liczba bezrobotnych	Średniomiesięczna liczba ofert pracy	Mierniki			Deficyt/ równowaga / nadwyżka*		Wartość wskaźnika struktury sumy bezrobotnych i ofert pracy
		napływ w okresie	odpływ w okresie	stan na koniec okresu	stan na koniec okresu	udział w % do ogółem bezrobotnych	stan na koniec okresu		CBOP (PUP+OHP+EURES)	Internet					wskaźnik dostępności ofert pracy	wskaźnik długotrwałego bezrobocia	wskaźnik płynności bezrobotnych	rok	poprzeczniki**	
0	SIŁY ZBROJNE	6	7	4	0	0,00	3	0	0		0,00	4,00	0,00		75,00	1,17	-	-	0,00	
1	PRZEDSTAWICIELE WŁADZ PUBLICZNYCH, WYŻSI URZĘDNIICY I KIEROWNICY	14	9	12	1	8,33	5	12	40	16,67	0,00	7,50	5,33	1,41	41,67	0,64	-	-	0,00	
2	SPECJALIŚCI	489	525	207	17	8,21	95	128	112	31,25	14,84	225,83	24,00	9,41	45,89	1,07	-	-	0,07	
3	TECHNICY I INNY ŚREDNI PERSONEL	709	794	375	15	4,00	194	232	78	57,33	34,05	421,58	31,83	13,24	51,73	1,12	-	-	0,12	
4	PRACOWNICY BIUROWI	178	197	105	5	4,76	59	461	2	40,78	31,02	109,50	45,58	2,40	56,19	1,11	-	-	0,04	
5	PRACOWNICY USŁUG I SPRZEDAWCY	1257	1382	897	13	1,45	571	1093	69	55,35	33,03	954,92	135,83	7,03	63,66	1,10	-	-	0,29	
6	ROLNICY, OGRODNICY, LEŚNICY I RYBACY	147	168	107	0	0,00	61	29	0	27,59	27,59	115,25	2,42	47,69	57,01	1,14	-	-	0,03	
7	ROBOTNICY PRZEMYSŁOWI I RZEMIEŚLNICY	1766	2052	948	12	1,27	490	903	43	21,93	8,31	1025,75	87,83	11,68	51,69	1,16	-	-	0,29	
8	OPERATORZY I MONTERZY MASZYN I URZĄDZEŃ	269	338	169	2	1,18	105	785	3	7,39	1,78	200,42	72,67	2,76	62,13	1,26	-	-	0,07	
9	PRACOWNICY WYKONUJĄCY PRACE PROSTE	353	418	253	1	0,40	153	716	6	40,78	26,96	263,58	75,17	3,51	60,47	1,18	-	-	0,09	

* Należy wpisać jedno z następujących: max deficyt, deficyt, równowaga, nadwyżka, max nadwyżka - w pozostałych przypadkach „ - ”.

** Nie dotyczy pierwszego roku prowadzenia monitoringu według nowych zaleceń metodycznych.

Źródło: Dane z MRPiPS za 2017 rok (dane generowane w styczniu 2018 roku).

Tabela 6. Bezrobotni, oferty pracy oraz mierniki stosowane w monitoringu w 2017 roku według elementarnych grup zawodowych – wskaźnik długotrwałego bezrobocia.

Kod grupy zawodów	Elementarne grupy zawodów	Bezrobotni ogółem			Bezrobotni absolwenci		Bezrobotni długotrwałe	Napływ ofert pracy w okresie		Odsetek ofert subsydiowanych w CBOP (PUP+OHP+EURES) (%)	Odsetek miejsc aktywizacji zawodowej (%)	Średniomiesięczna liczba bezrobotnych	Średniomiesięczna liczba ofert pracy	Mierniki			Deficyt/równowaga/nadwyżka*		Wartość wskaźnika struktury sumy bezrobotnych i ofert pracy
		napływ w okresie	odpły w w okresie	stan na koniec okresu	stan na koniec okresu	udział w % do ogółem bezrobotnych		stan na koniec okresu	CBOP (PUP+OHP+EURES)					Internet	wskaźnik dostępności ofert pracy	wskaźnik długotrwałego bezrobocia	wskaźnik płynności bezrobotnych	rok	
5120	Kucharze	146	188	69	0	0,00	50	35	0	40,00	20,00	90,25	2,92	30,94	72,46	1,29	-	-	0,02
5153	Gospodarze budynków	148	182	107	0	0,00	75	342	0	83,33	33,63	121,25	30,50	3,98	70,09	1,23	-	-	0,04
8213	Monterzy sprzętu elektronicznego	43	50	56	1	1,79	39	20	0	0,00	0,00	56,00	1,67	33,60	69,64	1,16	-	-	0,02
9112	Pomoce i sprzętaczki biurowe, hotelowe i pokrewne	52	67	39	1	2,56	27	44	0	34,09	29,55	44,75	4,67	9,59	69,23	1,29	-	-	0,01
2359	Specjaliści nauczania i wychowania gdzie indziej niesklasyfiko.	88	104	33	3	9,09	21	8	1	50,00	37,50	42,08	1,75	24,05	63,64	1,18	-	-	0,01
9329	Robotnicy wykonujący prace proste w przemyśle gdzie indziej niesklasyfiko.	56	58	44	0	0,00	28	45	0	53,33	17,78	44,00	3,75	11,73	63,64	1,04	-	-	0,01
7533	Szwaczki, hafciarki i pokrewni	47	56	51	0	0,00	32	6	0	16,67	16,67	53,67	0,50	107,33	62,75	1,19	-	-	0,01
3142	Technicy rolnictwa i pokrewni	57	72	40	4	10,00	25	0	0	0,00	0,00	46,58	0,00		62,50	1,26	-	nadwyżka	0,01
7126	Hydraulicy i monterzy rurociągów	43	56	24	0	0,00	15	21	0	52,38	33,33	31,00	1,75	17,71	62,50	1,30	-	-	0,01
5223	Sprzedawcy sklepowi (ekspedienty)	725	751	577	9	1,56	359	342	62	59,36	48,25	578,75	48,67	11,89	62,22	1,04	-	-	0,16
3314	Średni personel do spraw statystyki i dziedzin pokrewnych	215	255	127	1	0,79	77	2	0	100,00	100,00	143,50	0,17	861,00	60,63	1,19	-	-	0,04

5141	Fryzjerzy	105	121	71	3	4,23	43	39	0	61,54	38,46	83,50	3,25	25,69	60,56	1,15	-	nadwyżka	0,02
7531	Krawcy, kuśnierze, kapelusznicy i pokrewni	99	108	76	0	0,00	46	9	0	11,11	11,11	78,33	0,75	104,44	60,53	1,09	-	-	0,02
3144	Technicy technologii żywności	34	37	30	0	0,00	18	0	0	0,00	0,00	32,25	0,00		60,00	1,09	-	max nadwyżka	0,01
4110	Pracownicy obsługi biurowej	39	41	30	0	0,00	18	149	0	78,52	63,76	28,67	15,42	1,86	60,00	1,05	-	-	0,01
7222	Ślusarze i pokrewni	192	237	103	0	0,00	61	82	0	17,07	4,88	121,00	6,83	17,71	59,22	1,23	-	-	0,03
7511	Masarze, robotnicy w przetwórstwie ryb i pokrewni	85	94	46	0	0,00	27	81	0	4,94	4,94	46,25	11,75	3,94	58,70	1,11	-	-	0,02
9312	Robotnicy wykonujący prace proste w budownictwie drogowym, wodnym i pokrewni	35	49	26	0	0,00	15	66	0	77,27	10,61	27,25	5,50	4,95	57,69	1,40	-	-	0,01
6111	Rolnicy upraw polowych	49	56	35	0	0,00	20	0	0	0,00	0,00	38,58	0,00		57,14	1,14	-	-	0,01
7132	Lakiernicy	48	51	21	0	0,00	12	21	0	38,10	9,52	25,75	1,75	14,71	57,14	1,06	-	-	0,01
8156	Operatorzy maszyn do produkcji obuwia i pokrewni	26	30	22	0	0,00	12	0	0	0,00	0,00	22,33	0,00		54,55	1,15	-	-	0,01
7512	Piekarze, cukiernicy i pokrewni	149	165	72	2	2,78	39	15	0	40,00	6,67	68,58	1,25	54,87	54,17	1,11	-	-	0,02
9321	Ręczni pakowacze i znakowacze	47	51	42	0	0,00	22	70	6	2,86	1,43	40,50	7,33	5,52	52,38	1,09	-	-	0,01
6113	Ogrodnicy	45	54	31	0	0,00	16	20	0	25,00	25,00	32,08	1,67	19,25	51,61	1,20	-	-	0,01
7223	Ustawiacze i operatorzy obrabiarek do metali i pokrewni	82	104	39	0	0,00	20	93	12	6,45	3,23	45,17	9,75	4,63	51,28	1,27	-	-	0,01
7112	Murarze i pokrewni	148	177	68	0	0,00	34	118	0	29,66	4,24	78,00	9,83	7,93	50,00	1,20	-	-	0,02
9313	Robotnicy wykonujący prace proste w budownictwie ogólnym	64	80	30	0	0,00	15	107	0	22,43	14,02	33,08	9,92	3,34	50,00	1,25	-	-	0,01

4321	Magazynierzy i pokrewni	51	63	23	0	0,00	11	233	0	12,02	6,87	26,67	23,42	1,14	47,83	1,24	-	-	0,01
7131	Malarze budowlani i pokrewni	77	90	42	0	0,00	19	17	0	41,18	17,65	48,92	1,42	34,53	45,24	1,17	-	-	0,01
7412	Elektromechanicy i elektromonterzy	91	100	47	5	10,64	21	9	0	22,22	11,11	49,75	0,75	66,33	44,68	1,10	-	-	0,01
7233	Mechanicy maszyn i urządzeń rolniczych i przemysłowych	46	46	27	0	0,00	12	24	0	33,33	12,50	27,58	2,00	13,79	44,44	1,00	-	-	0,01
7522	Stolarze meblowi i pokrewni	178	211	86	2	2,33	37	56	0	30,36	14,29	90,33	5,67	15,94	43,02	1,19	-	-	0,03
2422	Specjaliści do spraw administracji i rozwoju	79	80	28	0	0,00	12	5	12	100,00	100,00	27,00	1,42	19,06	42,86	1,01	-	-	0,01
7231	Mechanicy pojazdów samochodowych	183	193	77	1	1,30	32	36	0	50,00	19,44	79,92	4,00	19,98	41,56	1,05	-	-	0,02
3115	Technicy mechanicy	81	94	21	1	4,76	8	3	0	33,33	33,33	30,83	1,25	24,67	38,10	1,16	-	-	0,01

* Należy wpisać jedno z następujących: max deficyt, deficyt, równowaga, nadwyżka, max nadwyżka - w pozostałych przypadkach „-”.

** Nie dotyczy pierwszego roku prowadzenia monitoringu według nowych zaleceń metodycznych.

Źródło: Dane z MRPiPS za 2017 rok (dane generowane w styczniu 2018 roku).

Tabela 7. Bezrobotni, oferty pracy oraz mierniki stosowane w monitoringu w 2017 roku według elementarnych grup zawodowych – wskaźnik dostępności ofert pracy.

Kod grupy zawodów	Elementarne grupy zawodów	Bezrobotni ogółem			Bezrobotni absolwenci			Bezrobotni długotrwale	Napływ ofert pracy w okresie		Odsetek ofert subsydiowanych w CBOP (PUP+OHP+P+EURES) (%)	Odsetek miejsc aktywizacji zawodowej (%)	Średniomiesięczna liczba bezrobotnych	Średni omiesięczna liczba ofert pracy	Mierniki			Deficyt/równowaga/nadwyżka*		Wartość wskaźnika struktury sumy bezrobotnych i ofert pracy
		napływ w okresie	odpływ w w okresie	stan na koniec okresu	stan na koniec okresu	udział w % do ogółem bezrobotnych	stan na koniec okresu		CBOP (PUP+OHP+EURES)	Internet					wskaźnik dostępności ofert pracy	wskaźnik długotrwałego bezrobocia	wskaźnik płynności bezrobotnych	rok	poprze dni rok**	
3314	Średni personel do spraw statystyki i dziedzin pokrewnych	215	255	127	1	0,79	77	2	0	100,00	100,00	143,50	0,17	861,00	60,63	1,19	-	-	0,04	
7533	Szwaczki, hafciarki i pokrewni	47	56	51	0	0,00	32	6	0	16,67	16,67	53,67	0,50	107,33	62,75	1,19	-	-	0,01	
7531	Krawcy, kuśnierze, kapelusznicy i pokrewni	99	108	76	0	0,00	46	9	0	11,11	11,11	78,33	0,75	104,44	60,53	1,09	-	-	0,02	
4224	Recepcjoniści hotelowi	11	18	5	0	0,00	4	1	0	100,00	0,00	8,42	0,08	101,00	80,00	1,64	-	-	0,00	
3259	Średni personel do spraw zdrowia gdzie indziej niesklasyf.	9	11	7	0	0,00	4	1	0	100,00	100,00	7,33	0,08	88,00	57,14	1,22	-	-	0,00	
3512	Technicy wsparcia informa. i techniczne.	33	37	13	2	15,38	5	2	0	100,00	50,00	13,08	0,17	78,50	38,46	1,12	-	-	0,00	
6210	Robotnicy leśni i pokrewni	19	18	15	0	0,00	7	2	0	100,00	100,00	12,67	0,17	76,00	46,67	0,95	-	-	0,00	
7412	Elektromechanicy i elektrycy	91	100	47	5	10,64	21	9	0	22,22	11,11	49,75	0,75	66,33	44,68	1,10	-	-	0,01	
7537	Kaletnicy, rymarze i pokrewni	8	5	6	0	0,00	3	1	0	100,00	100,00	5,33	0,08	64,00	50,00	0,63	-	-	0,00	
7234	Mechanicy rowerów i pokrewni	21	25	11	0	0,00	7	2	0	50,00	50,00	10,33	0,17	62,00	63,64	1,19	-	-	0,00	
8182	Maszyniści kotłów parowych i pokrewni	8	7	8	0	0,00	6	2	0	0,00	0,00	9,50	0,17	57,00	75,00	0,88	nadwyżka	max nadwyżka	0,00	
2132	Specjaliści w zakresie rolnictwa, leśnictwa i pokrewni	15	13	10	2	20,00	5	2	0	0,00	0,00	9,25	0,17	55,50	50,00	0,87	-	-	0,00	
7512	Piekarze, cukiernicy i pokrewni	149	165	72	2	2,78	39	15	0	40,00	6,67	68,58	1,25	54,87	54,17	1,11	-	-	0,02	
2642	Dziennikarze	7	7	5	0	0,00	3	1	0	100,00	0,00	4,42	0,08	53,00	60,00	1,00	-	-	0,00	
3434	Szefowie kuchni i organizatorzy usług gastronomicznych	10	10	3	0	0,00	1	1	0	0,00	0,00	4,25	0,08	51,00	33,33	1,00	-	-	0,00	

* Należy wpisać jedno z następujących: max deficyt, deficyt, równowaga, nadwyżka, max nadwyżka - w pozostałych przypadkach „ - ”.

** Nie dotyczy pierwszego roku prowadzenia monitoringu według nowych zaleceń metodycznych.

Źródło: Dane z MRPiPS za 2017 rok (dane generowane w styczniu 2018 roku).

Tabela 8. Bezrobotni, oferty pracy oraz mierniki stosowane w monitoringu w 2017 roku według elementarnych grup zawodowych – wskaźnik dostępności ofert pracy różny od 0 oraz min. 10 zgłoszonych miejsc pracy.

Kod grupy zawodów	Elementarne grupy zawodów	Bezrobotni ogółem			Bezrobotni absolwenci		Bezrobotni długotrwałe	Napływ ofert pracy w okresie		Odsetek ofert subsydiowanych w CBOP (PUP+OHP+EUR ES) (%)	Odsetek miejsc aktywizacji zawodowej (%)	Średniomiesięczna liczba bezrobotnych	Średniomiesięczna liczba ofert pracy	Mierniki			Deficyt/równowaga/nadwyżka*		Wartość wskaźnika struktury sumy bezrobotnych i ofert pracy
		napływ w w okresie	odpływ w w okresie	stan na koniec okresu	stan na koniec okresu	udział w % do ogółem bezrobotnych		stan na koniec okresu	CBOP (PUP+OHP+EUR ES)					Internet	wskaźnik dostępności ofert pracy	wskaźnik długotrwałego bezrobocia	wskaźnik płynności bezrobotnych	rok	
5312	Asystenci nauczycieli	2	2	0	0		0	35	0	80,00	74,29	0,17	2,92	0,06		1,00	deficyt	deficyt	0,00
8219	Monterzy gdzie indziej niesklasyfikowani	4	4	2	0	0,00	1	135	0	2,96	1,48	2,08	11,25	0,19	50,00	1,00	deficyt	deficyt	0,00
8153	Operatorzy maszyn do szycia	5	2	1	0	0,00	0	27	0	3,70	3,70	0,58	2,25	0,26	0,00	0,40	-	deficyt	0,00
9334	Układacze towarów na półkach	2	2	0	0		0	20	0	0,00	0,00	0,50	1,67	0,30		1,00	deficyt	deficyt	0,00
1420	Kierownicy w handlu detalicznym i hurtowym	2	0	2	0	0,00	0	0	25		0,00	0,67	2,08	0,32	0,00	0,00	-	max deficyt	0,00
8142	Operatorzy maszyn do produkcji wyrobów z tworzyw sztucznych	10	16	7	0	0,00	4	233	0	3,00	1,29	8,67	20,42	0,42	57,14	1,60	-	-	0,01
8331	Kierowcy autobusów i motorniczowie tramwajów	2	1	1	0	0,00	0	11	0	18,18	0,00	0,42	0,92	0,45	0,00	0,50	-	deficyt	0,00
5230	Kasjerzy i sprzedawcy biletów	13	10	13	0	0,00	7	57	0	3,51	3,51	10,33	21,75	0,48	53,85	0,77	-	-	0,01
5249	Pracownicy sprzedaży i pokrewni gdzie indziej niesklasyfikowani	12	12	4	0	0,00	0	101	1	11,88	5,94	5,00	10,50	0,48	0,00	1,00	deficyt	-	0,00

7212	Spawacze i pokrewni	17	19	5	0	0,00	1	88	0	7,95	2,27	4,25	7,33	0,58	20,00	1,12	deficyt	-	0,00
2144	Inżynierowie mechanicy	4	4	2	0	0,00	0	3	24	0,00	0,00	1,33	2,25	0,59	0,00	1,00	deficyt	-	0,00
7133	Robotnicy czyszczący konstrukcje budowlane i pokrewni	2	3	1	0	0,00	1	15	0	0,00	0,00	0,92	1,25	0,73	100,00	1,50	-	-	0,00
7214	Robotnicy przygotowujący i wznoszący konstrukcje metalowe	7	5	2	0	0,00	0	32	0	9,38	3,13	2,00	2,67	0,75	0,00	0,71	-	-	0,00
2141	Inżynierowie do spraw przemysłu i produkcji	5	2	3	0	0,00	0	29	0	3,45	0,00	3,17	3,42	0,93	0,00	0,40	-	deficyt	0,00
4120	Sekretarki (ogólne)	4	5	0	0		0	15	0	86,67	80,00	1,25	1,25	1,00		1,25	równowaga	-	0,00
8344	Kierowcy operatorzy wózków jezdniowych	4	4	1	0	0,00	0	20	0	0,00	0,00	1,75	1,67	1,05	0,00	1,00	równowaga	-	0,00
7514	Robotnicy przetwórstwa surowców roślinnych	1	0	3	0	0,00	3	0	30		0,00	2,75	2,50	1,10	100,00	0,00	-	-	0,00
7129	Robotnicy budowlani robót wykończeniowych i pokrewni gdzie indziej niesklasyfikowani	4	6	2	0	0,00	1	19	0	5,26	0,00	1,75	1,58	1,11	50,00	1,50	-	-	0,00
8342	Operatorzy sprzętu do robót ziemnych i urzędzeń pokrewnych	8	11	4	0	0,00	3	20	0	10,00	0,00	3,00	2,67	1,13	75,00	1,38	-	-	0,00
4321	Magazynierzy i pokrewni	51	63	23	0	0,00	11	233	0	12,02	6,87	26,67	23,42	1,14	47,83	1,24	-	-	0,01
8332	Kierowcy samochodów ciężarowych	19	27	4	0	0,00	2	80	3	12,50	0,00	9,00	7,92	1,14	50,00	1,42	-	deficyt	0,00
7125	Szklarze	1	2	0	0		0	11	0	27,27	18,18	1,08	0,92	1,18		2,00	-	-	0,00
8121	Operatorzy maszyn i urzędzeń do produkcji i	3	5	2	1	50,00	2	33	0	0,00	0,00	3,50	2,75	1,27	100,00	1,67	-	-	0,00

	przetwórstwa metali																		
2149	Inżynierowie gdzie indziej niesklasyfikowani	3	5	1	0	0,00	1	2	12	0,00	0,00	1,50	1,17	1,29	100,00	1,67	-	-	0,00
3343	Pracownicy administracyjni i sekretarze biura zarządu	17	19	11	1	9,09	4	49	18	93,88	73,47	8,58	6,58	1,30	36,36	1,12	-	-	0,00
9214	Robotnicy wykonujący prace proste w ogrodnictwie i sadownictwie	14	22	12	0	0,00	10	143	0	74,83	72,73	15,58	11,92	1,31	83,33	1,57	-	-	0,01
8211	Monterzy maszyn i urządzeń mechanicznych	7	5	5	0	0,00	2	34	0	0,00	0,00	3,83	2,83	1,35	40,00	0,71	-	-	0,00
5245	Sprzedawcy w stacji paliw	9	8	3	0	0,00	1	20	0	50,00	15,00	2,42	1,67	1,45	33,33	0,89	-	-	0,00
9122	Czyszciciele pojazdów	1	2	1	0	0,00	1	12	0	41,67	33,33	1,50	1,00	1,50	100,00	2,00	-	-	0,00
9613	Zamiatacze i pokrewni	6	7	7	0	0,00	4	44	0	47,73	13,64	5,67	3,67	1,55	57,14	1,17	-	-	0,00
8322	Kierowcy sam. osobowych i dostawczych	23	33	5	0	0,00	3	50	0	22,00	0,00	11,25	7,17	1,57	60,00	1,43	-	-	0,00
9412	Pomoce kuchenne	8	11	5	0	0,00	4	37	0	62,16	48,65	7,17	4,08	1,76	80,00	1,38	-	-	0,00
3322	Przedstawiciele handlowi	15	13	8	0	0,00	3	14	22	14,29	0,00	7,33	4,00	1,83	37,50	0,87	-	-	0,00
5413	Pracownicy ochrony osób i mienia	15	15	7	0	0,00	4	41	0	0,00	0,00	6,33	3,42	1,85	57,14	1,00	-	-	0,00
4110	Pracownicy obsługi biurowej	39	41	30	0	0,00	18	149	0	78,52	63,76	28,67	15,42	1,86	60,00	1,05	-	-	0,01
2221	Pielęgniarki bez specjalizacji lub w trakcie specjalizacji	7	9	3	0	0,00	2	1	18	0,00	0,00	3,17	1,58	2,00	66,67	1,29	-	-	0,00
3313	Księgowi	8	12	4	0	0,00	1	24	0	50,00	25,00	6,75	3,00	2,25	25,00	1,50	-	-	0,00
8172	Operatorzy maszyn i urządzeń do obróbki drewna	0	2	2	0	0,00	2	14	0	42,86	7,14	2,83	1,17	2,43	100,00		-	-	0,00
8131	Operatorzy maszyn i urządzeń do produkcji	5	11	1	0	0,00	0	19	0	5,26	0,00	4,08	1,58	2,58	0,00	2,20	-	-	0,00

	wyrobów chemicznych																		
4311	Pracownicy do spraw rachunkowości i księgowości	3	5	5	0	0,00	4	17	0	58,82	29,41	4,50	1,42	3,18	80,00	1,67	-	-	0,00
8160	Operatorzy maszyn i urządzeń do produkcji wyrobów spożywczych i pokrewni	16	18	9	0	0,00	7	36	0	0,00	0,00	9,83	3,00	3,28	77,78	1,13	-	-	0,00
9313	Robotnicy wykonujący prace proste w budownictwie ogólnym	64	80	30	0	0,00	15	107	0	22,43	14,02	33,08	9,92	3,34	50,00	1,25	-	-	0,01
7422	Monterzy i serwisanci instalacji i urządzeń teleinforma.	4	5	2	0	0,00	1	10	0	20,00	10,00	3,00	0,83	3,60	50,00	1,25	-	-	0,00
3412	Pracownicy wsparcia rodziny, pomocy społecznej i pracy socjalnej	24	23	16	0	0,00	7	52	0	61,54	15,38	16,25	4,33	3,75	43,75	0,96	-	-	0,01
7511	Masarze, robotnicy w przetwórstwie ryb i pokrewni	85	94	46	0	0,00	27	81	0	4,94	4,94	46,25	11,75	3,94	58,70	1,11	-	-	0,02
5153	Gospodarze budynków	148	182	107	0	0,00	75	342	0	83,33	33,63	121,25	30,50	3,98	70,09	1,23	-	-	0,04
5131	Kelnerzy	24	25	14	0	0,00	10	23	0	43,48	30,43	16,08	3,92	4,11	71,43	1,04	-	-	0,01
7121	Dekarze	20	23	9	0	0,00	6	29	0	41,38	6,90	10,42	2,42	4,31	66,67	1,15	-	-	0,00
7223	Ustawiacze i operatorzy obrabiarek do metali i pokrewni	82	104	39	0	0,00	20	93	12	6,45	3,23	45,17	9,75	4,63	51,28	1,27	-	-	0,01
3119	Technicy nauk fizycznych i technicznych gdzie indziej niesklasy,	17	14	12	0	0,00	5	12	12	0,00	0,00	14,75	3,00	4,92	41,67	0,82	-	-	0,00
9312	Robotnicy wykonujący prace proste w budownictwie	35	49	26	0	0,00	15	66	0	77,27	10,61	27,25	5,50	4,95	57,69	1,40	-	-	0,01

	drogowym, wodnym i pokrewni																		
9321	Ręczni pakowacze i znakowacze	47	51	42	0	0,00	22	70	6	2,86	1,43	40,50	7,33	5,52	52,38	1,09	-	-	0,01
3331	Spedytorzy i pokrewni	23	23	5	4	80,00	0	13	0	53,85	53,85	6,00	1,08	5,54	0,00	1,00	-	-	0,00
4412	Listonosze i pokrewni	8	10	4	1	25,00	2	10	0	20,00	20,00	5,00	0,83	6,00	50,00	1,25	-	-	0,00
5142	Kosmetyczki i pokrewni	11	13	6	0	0,00	4	11	1	72,73	54,55	6,33	1,00	6,33	66,67	1,18	-	-	0,00
4211	Kasjerzy bankowi i pokrewni	8	9	4	0	0,00	2	11	0	90,91	54,55	6,17	0,92	6,73	50,00	1,13	-	-	0,00
9333	Robotnicy pracujący przy przeładunku towarów	23	26	11	0	0,00	6	20	0	5,00	5,00	11,25	1,67	6,75	54,55	1,13	-	-	0,00
7114	Betoniarze, betoniarze zbrojarze i pokrewni	21	20	15	0	0,00	4	18	0	0,00	0,00	10,58	1,50	7,06	26,67	0,95	-	-	0,00
7411	Elektrycy budowlani i pokrewni	29	35	6	1	16,67	3	19	0	42,11	15,79	11,67	1,58	7,37	50,00	1,21	-	-	0,00
7115	Cieśle i stolarze budowlani	22	26	13	0	0,00	6	19	0	21,05	5,26	12,50	1,58	7,89	46,15	1,18	-	-	0,00
7112	Murarze i pokrewni	148	177	68	0	0,00	34	118	0	29,66	4,24	78,00	9,83	7,93	50,00	1,20	-	-	0,02
2341	Nauczyciele szkół podstawowych	12	11	4	0	0,00	2	7	0	0,00	0,00	4,67	0,58	8,00	50,00	0,92	-	-	0,00
9112	Pomoce i sprzętaczki biurowe, hotelowe i pokrewne	52	67	39	1	2,56	27	44	0	34,09	29,55	44,75	4,67	9,59	69,23	1,29	-	-	0,01
9329	Robotnicy wykonujący prace proste w przemyśle gdzie indziej niesklasy.	56	58	44	0	0,00	28	45	0	53,33	17,78	44,00	3,75	11,73	63,64	1,04	-	-	0,01
5223	Sprzedawcy sklepowi (ekspedienci)	725	751	577	9	1,56	359	342	62	59,36	48,25	578,75	48,67	11,89	62,22	1,04	-	-	0,16
8189	Operatorzy innych maszyn i urządzeń przetwórczych gdzie indziej niesklas.	26	31	15	0	0,00	9	16	0	6,25	6,25	16,50	1,33	12,38	60,00	1,19	-	-	0,00

7233	Mechanicy maszyn i urządzeń roln. i przemysłowych	46	46	27	0	0,00	12	24	0	33,33	12,50	27,58	2,00	13,79	44,44	1,00	-	-	0,01
7132	Lakiernicy	48	51	21	0	0,00	12	21	0	38,10	9,52	25,75	1,75	14,71	57,14	1,06	-	-	0,01
7522	Stolarze meblowi i pokrewni	178	211	86	2	2,33	37	56	0	30,36	14,29	90,33	5,67	15,94	43,02	1,19	-	-	0,03
7126	Hydraulicy i monterzy rurociągów	43	56	24	0	0,00	15	21	0	52,38	33,33	31,00	1,75	17,71	62,50	1,30	-	-	0,01
7222	Ślusarze i pokrewni	192	237	103	0	0,00	61	82	0	17,07	4,88	121,00	6,83	17,71	59,22	1,23	-	-	0,03
2422	Specjaliści do spraw admin.i i rozwoju	79	80	28	0	0,00	12	5	12	100,00	100,00	27,00	1,42	19,06	42,86	1,01	-	-	0,01
6113	Ogrodnicy	45	54	31	0	0,00	16	20	0	25,00	25,00	32,08	1,67	19,25	51,61	1,20	-	-	0,01
7231	Mechanicy poj. samochodowych	183	193	77	1	1,30	32	36	0	50,00	19,44	79,92	4,00	19,98	41,56	1,05	-	-	0,02
5141	Fryzjerzy	105	121	71	3	4,23	43	39	0	61,54	38,46	83,50	3,25	25,69	60,56	1,15	-	nadwyżka	0,02
5120	Kucharze	146	188	69	0	0,00	50	35	0	40,00	20,00	90,25	2,92	30,94	72,46	1,29	-	-	0,02
8213	Monterzy sprzętu elektronicznego	43	50	56	1	1,79	39	20	0	0,00	0,00	56,00	1,67	33,60	69,64	1,16	-	-	0,02
7131	Malarze budowlani i pokrewni	77	90	42	0	0,00	19	17	0	41,18	17,65	48,92	1,42	34,53	45,24	1,17	-	-	0,01
7512	Piekarze, cukiernicy i pokrewni	149	165	72	2	2,78	39	15	0	40,00	6,67	68,58	1,25	54,87	54,17	1,11	-	-	0,02

* Należy wpisać jedno z następujących: max deficyt, deficyt, równowaga, nadwyżka, max nadwyżka - w pozostałych przypadkach „ - ”.

** Nie dotyczy pierwszego roku prowadzenia monitoringu według nowych zaleceń metodycznych.

Źródło: Dane z MRPiPS za 2016 rok (dane generowane w styczniu 2018 roku).

Tabela 9. Bezrobotni, oferty pracy oraz mierniki stosowane w monitoringu w 2017 roku według elementarnych grup zawodów – wskaźnik płynności bezrobotnych.

Kod grupy zawodów	Elementarne grupy zawodów	Bezrobotni ogółem			Bezrobotni absolwenci		Bezrobotni długotrwałe	Napływ ofert pracy w okresie		Odsetek ofert subsydiowanych w CBOP (PUP+OH P+EURES) (%)	Odsetek miejsc aktywizacji zawodowej (%)	Średniomiesięczna liczba bezrobotnych	Średniomiesięczna liczba ofert pracy	Mierniki			Deficyt/równowaga/nadwyżka*		Wartość wskaźnika struktury sumy bezrobotnych i ofert pracy
		napływ w okresie	odpły w w okresie	stan na koniec okresu	stan na koniec okresu	udział w % do ogółem bezrobotnych		stan na koniec okresu	CBOP (PUP+OH P+EURES)					Internet	wskaźnik dostępności ofert pracy	wskaźnik długotrwałego bezrobocia	wskaźnik płynności bezrobotnych	rok	
7314	Ceramicy i pokrewni	1	4	3	0	0,00	3	2	0	0,00	0,00	4,08	0,17	24,50	100,00	4,00	-	-	0,00
5112	Konduktorzy i pokrewni	1	3	0	0		0	0	0		0,00	0,75	0,00			3,00	-	-	0,00
8343	Maszyniści i operatorzy maszyn i urządzeń dźwigowo-tran. i pokrewni	1	3	0	0		0	3	0	0,00	0,00	0,08	0,25	0,33		3,00	deficyt	-	0,00
2631	Ekonomiści	8	19	7	0	0,00	5	0	0		0,00	9,25	0,00		71,43	2,38	-	-	0,00
8131	Operatorzy maszyn i urządzeń do produkcji wyr. chemicznych	5	11	1	0	0,00	0	19	0	5,26	0,00	4,08	1,58	2,58	0,00	2,20	-	-	0,00
2111	Fizycy i astronomowie	2	4	0	0		0	0	0		0,00	0,17	0,00			2,00	-	-	0,00
2113	Chemicy	1	2	1	0	0,00	1	0	0		0,00	1,75	0,00		100,00	2,00	-	-	0,00
2151	Inżynierowie elektrycy	1	2	0	0		0	0	1		0,00	1,00	0,08	12,00		2,00	-	-	0,00
2163	Projektanci wzornictwa przemysłowego i odzieży	1	2	0	0		0	0	0		0,00	0,33	0,00			2,00	-	-	0,00
2411	Specjaliści do spraw księgowości i rachunkowości	2	4	1	0	0,00	0	1	0	100,00	0,00	1,42	0,08	17,00	0,00	2,00	-	-	0,00
2412	Doradcy finansowi i inwestycyjni	1	2	0	0		0	0	3		0,00	0,25	0,25	1,00		2,00	równowaga	-	0,00
2651	Artyści plastycy	2	4	0	0		0	0	0		0,00	0,42	0,00			2,00	-	-	0,00
3143	Technicy leśnictwa	2	4	0	0		0	0	0		0,00	1,33	0,00			2,00	-	-	0,00

3511	Operatorzy urządzeń teleinformatycznych	1	2	0	0		0	0	0		0,00	0,50	0,00			2,00	-	-	0,00
5169	Pracownicy usług osobistych gdzie indziej niesklasyfikowani	1	2	0	0		0	0	0		0,00	0,08	0,00			2,00	-	-	0,00
7124	Monterzy izolacji	2	4	1	0	0,00	1	0	0		0,00	1,67	0,00		100,00	2,00	-	-	0,00
7125	Szklarze	1	2	0	0		0	11	0	27,27	18,18	1,08	0,92	1,18		2,00	-	-	0,00
7513	Robotnicy w produkcji wyrobów mleczarskich	1	2	1	0	0,00	1	0	0		0,00	1,00	0,00		100,00	2,00	-	-	0,00
9122	Czyściciele pojazdów	1	2	1	0	0,00	1	12	0	41,67	33,33	1,50	1,00	1,50	100,00	2,00	-	-	0,00

* Należy wpisać jedno z następujących: max deficyt, deficyt, równowaga, nadwyżka, max nadwyżka - w pozostałych przypadkach „ - ”.

** Nie dotyczy pierwszego roku prowadzenia monitoringu według nowych zaleceń metodycznych.

Źródło: Dane z MRPiPS za 2017 rok (dane generowane w styczniu 2018 roku).

Powyższe tabele nr 6, 7, 8 i 9 przedstawiają wskaźniki: długotrwałego bezrobocia, dostępności oferty pracy oraz płynności bezrobotnych.

Wskaźnik długotrwałego bezrobocia informuje o tym, jaki odsetek bezrobotnych w elementarnej grupie zawodów stanowią długotrwale bezrobotni. Im większa wartość wskaźnika tym więcej osób jest długotrwale bezrobotnych w danej grupie zawodów. Wskaźnik przyjmuje wartości od 0% (sytuacja, w której bezrobotni długotrwale nie występują) do 100% (w przypadku, gdy każdy bezrobotny w elementarnej grupie zawodów jest długotrwale bezrobotnym). Do grupy szczególnie narażonych na długotrwale bezrobocie należeli:

- kucharz – wartość wskaźnika=72,46,
- gospodarze budynków – wartość wskaźnika=70,09,
- monterzy sprzętu elektronicznego – wartość wskaźnika=69,64,
- pomoce i sprzętaczki biurowe, hotelowe i pokrewne – wartość wskaźnika=69,23,
- specjaliści nauczania i wychowania gdzie indziej niesklasyfikowani – wartość wskaźnika=63,64,
- robotnicy wykonujący prace proste w przemyśle gdzie indziej niesklasyfikowani – wartość wskaźnika=63,64,
- szwaczki, hafciarki i pokrewni – wartość wskaźnika=62,75,
- technicy rolnictwa i pokrewni – wartość wskaźnika=62,50,
- hydraulicy i monterzy rurociągów – wartość wskaźnika=62,50,
- sprzedawcy sklepowi (ekspedienci) – wartość wskaźnika=62,22.

Wskaźnik dostępności oferty pracy, informuje o dostępności oferty pracy dla bezrobotnych w danej elementarnej grupie zawodów. Im wyższa wartość wskaźnika, tym dostępność jest niższa. Wartość wskaźnika można interpretować jako przeciętną liczbę bezrobotnych przypadających na 1 ofertę pracy. Im wyższa wartość wskaźnika tym mniejsza szansa na znalezienie zatrudnienia w grupie zawodów. Tabela nr 7 prezentuje grupy zawodów o najtrudniejszej sytuacji na rynku pracy, które miały bardzo małe szanse na uzyskanie oferty pracy w zawodzie. Należały do nich grupy zawodowe takie jak:

- średni personel do spraw statystyki i dziedzin pokrewnych – wartość wskaźnika=861,00,
- szwaczki, hafciarki i pokrewni – wartość wskaźnika=107,33,
- krawcy, kuśnierze, kapelusznicy i pokrewni – wartość wskaźnika=104,44,
- recepcjoniści hotelowi – wartość wskaźnika=101,00,
- średni personel do spraw zdrowia gdzie indziej niesklasyfikowani – wartość wskaźnika=88,00,
- technicy wsparcia informatycznego i technicznego – wartość wskaźnika=78,50,
- robotnicy leśni i pokrewni – wartość wskaźnika=76,00,
- elektromechanicy i elektromonterzy – wartość wskaźnika=66,33,
- kaletnicy, rymarze i pokrewni – wartość wskaźnika=64,00,
- mechanicy rowerów i pokrewni – wartość wskaźnika=62,00,
- maszyniści kotłów parowych i pokrewni – wartość wskaźnika=57,00,
- specjaliści w zakresie rolnictwa, leśnictwa i pokrewni – wartość wskaźnika=55,50,
- piekarze, cukiernicy i pokrewni – wartość wskaźnika=54,87,

- dziennikarze – wartość wskaźnika=53,00,
- szefowie kuchni i organizatorzy usług gastronomicznych – wartość wskaźnika=51,00.

Tabela nr 8 pokazuje natomiast sytuację odwrotną i określa grupę charakteryzującą się wysoką szansą na uzyskanie oferty w zawodzie, z punktu widzenia liczby dostępnych miejsc pracy. Do tych grup zawodów zaliczamy:

- asystenci nauczycieli – wartość wskaźnika=0,06,
- monterzy gdzie indziej niesklasyfikowani – wartość wskaźnika=0,19,
- operatorzy maszyn do szycia – wartość wskaźnika=0,26,
- układacze towarów na półkach – wartość wskaźnika=0,30
- kierownicy w handlu detalicznym i hurtowym – wartość wskaźnika=0,32,
- operatorzy maszyn do produkcji wyrobów z tworzyw sztucznych – wartość wskaźnika=0,42,
- kierowcy autobusów i motorniczowie tramwajów – wartość wskaźnika=0,45,
- kasjerzy i sprzedawcy biletów – wartość wskaźnika=0,48,
- pracownicy sprzedaży i pokrewni gdzie indziej niesklasyfikowani – wartość wskaźnika=0,48,
- spawacze i pokrewni – wartość wskaźnika=0,58,
- inżynierowie mechanicy – wartość wskaźnika=0,59,
- robotnicy czyszczący konstrukcje budowlane i pokrewni – wartość wskaźnika=0,73,
- robotnicy przygotowujący i wznoszący konstrukcje metalowe – wartość wskaźnika=0,75,
- inżynierowie do spraw przemysłu i produkcji – wartość wskaźnika=0,93.

Wskaźnik płynności bezrobotnych wskazuje na kierunek i natężenie ruchu bezrobotnych w elementarnej grupie zawodów. Tabela nr 9 przedstawia grupę zawodów, w których wskaźnik ten był najwyższy:

- ceramicy i pokrewni – wartość wskaźnika=4,00,
- konduktorzy i pokrewni – wartość wskaźnika=3,00,
- maszyniści i operatorzy maszyn i urządzeń dźwigowo-tran. i pokrewni – wartość wskaźnika=3,00,
- ekonomiści – wartość wskaźnika=2,38,
- operatorzy maszyn i urządzeń do produkcji wyrobów chemicznych – wartość wskaźnika=2,20.

Wskaźnik płynności bezrobocia – jest to iloraz liczby bezrobotnych wyrejestrowanych w okresie sprawozdawczym do liczby bezrobotnych zarejestrowanych w tym samym okresie. Wskaźnik mniejszy od 1 informuje, że wyrejestrowano mniejszą liczbę bezrobotnych aniżeli zarejestrowano i stan bezrobocia zwiększył się. Wartość wskaźnika większa od 1 informuje o zmniejszaniu się stanu bezrobocia.

3. Ranking zawodów deficytowych i nadwyżkowych

3.1. Zawody maksymalnie deficytowe i deficytowe

Jako zawody deficytowe wskazane zostały profesje, dla których liczba ofert pracy jest wyższa niż liczba bezrobotnych ($B/O_t^k < 0,9$), odsetek długotrwałe bezrobotnych jest nieznaczny ($WDB_t^k \leq Me$), a odpływ bezrobotnych przewyższa ich napływ w danym okresie sprawozdawczym ($WPB_t^k \geq 1$).

Tabela 10. Ranking elementarnych grup zawodów deficytowych w 2017 roku.

DEFICYT								
Kod	Elementarna grupa zawodów	Średniomiesięczna liczba bezrobotnych	Średniomiesięczna liczba dostępnych ofert pracy	Wskaźnik dostępności ofert pracy	Wskaźnik długotrwałego bezrobocia	Wskaźnik płynności bezrobotnych	Odsetek ofert subsydiowanych w CBOP (PUP+OHP+EURES) (%)	Odsetek miejsc aktywizacji zawodowej (%)
5312	Asystenci nauczycieli	0,17	2,92	0,06		1,00	80,00	74,29
8219	Monterzy gdzie indziej niesklasyfikowani	2,08	11,25	0,19	50,00	1,00	2,96	1,48
3311	Dealerzy i maklerzy aktywów finansowych	0,08	0,33	0,25		1,00	50,00	50,00
9334	Układacze towarów na półkach	0,50	1,67	0,30		1,00	0,00	0,00
8343	Maszyści i operatorzy maszyn i urządzeń dźwigowo-transportowych i pokrewni	0,08	0,25	0,33		3,00	0,00	0,00
5249	Pracownicy sprzedaży i pokrewni gdzie indziej niesklasyfikowani	5,00	10,50	0,48	0,00	1,00	11,88	5,94
3439	Średni personel w zakresie działalności artystycznej i kulturalnej gdzie indziej niesklasyfikowany	0,08	0,17	0,50		1,00	100,00	100,00
9213	Robotnicy wykonujący prace proste przy uprawie roślin i hodowli zwierząt	0,17	0,33	0,50		1,00	25,00	25,00
7212	Spawacze i pokrewni	4,25	7,33	0,58	20,00	1,12	7,95	2,27
2144	Inżynierowie mechanicy	1,33	2,25	0,59	0,00	1,00	0,00	0,00
2514	Programiści aplikacji	0,17	0,25	0,67		1,00		0,00
7316	Szyldziarze, grawerzy i zdobnicy ceramiki, szkła i pokrewni	0,42	0,58	0,71			0,00	0,00

Źródło: Dane z MRPiPS za 2017 rok (dane generowane w styczniu 2018 roku).

Powyższe warunki spełniło tylko dwanaście elementarnych grup zawodów:

- asystenci nauczycieli,
- monterzy gdzie indziej niesklasyfikowani,
- dealerzy i maklerzy aktywów finansowych,
- układacze towarów na półkach,
- maszyści i operatorzy maszyn i urządzeń dźwigowo-transportowych i pokrewni,

- pracownicy sprzedaży i pokrewni gdzie indziej niesklasyfikowani,
- średni personel w zakresie działalności artystycznej i kulturalnej gdzie indziej niesklasyfikowany,
- robotnicy wykonujący prace proste przy uprawie roślin i hodowli zwierząt,
- spawacze i pokrewni,
- inżynierowie mechanicy,
- programiści aplikacji,
- sztyldziarze, grawerzy i zdobnicy ceramiki, szkła i pokrewni.

Dodatkowo zidentyfikowane zostały grupy maksymalnie deficytowe czyli takie, w których dostępne były miejsca pracy a nie było zarejestrowanych osób bezrobotnych ($B/O_t^k = 0$, a pozostałe wskaźniki nie przyjmują żadnej wartości) i należały do nich następujące grupy zawodów: pracownicy świadczący usługi na ulicach, agenci sprzedaży bezpośredniej, lekarze specjaliści (ze specjalizacją II stopnia lub tytułem specjalisty), agenci ubezpieczeniowi, ankieterzy, mistrzowie produkcji w przemyśle przetwórczym, wydawcy posiłków, operatorzy urządzeń pakujących, znakujących i urządzeń do napełniania butelek, kierownicy do spraw innych typów usług gdzie indziej niesklasyfikowani, lektorzy języków obcych, robotnicy robót stanu surowego i pokrewni gdzie indziej niesklasyfikowani, operatorzy maszyn i urządzeń do produkcji wyrobów cementowych, kamiennych i pokrewni oraz specjaliści do spraw rynku nieruchomości.

Tabela 11. Ranking elementarnych grup zawodów maksymalnie deficytowych w 2017 roku.

MAKSYMALNY DEFICYT*				
Kod	Elementarna grupa zawodów	Liczba dostępnych ofert pracy	Odsetek ofert subsydiowanych w CBOP (PUP+OHP+EURES) (%)	Odsetek miejsc aktywizacji zawodowej (%)
9510	Pracownicy świadczący usługi na ulicach	15	0,00	0,00
5243	Agenci sprzedaży bezpośredniej	3	0,00	0,00
2212	Lekarze specjaliści (ze specjalizacją II stopnia lub tytułem specjalisty)	2		0,00
3321	Agenci ubezpieczeniowi	2	100,00	100,00
4227	Ankieterzy	2	0,00	0,00
3122	Mistrzowie produkcji w przemyśle przetwórczym	1	0,00	0,00
5246	Wydawcy posiłków	0	80,00	80,00
8183	Operatorzy urządzeń pakujących, znakujących i urządzeń do napełniania butelek	0	0,00	0,00
1439	Kierownicy do spraw innych typów usług gdzie indziej niesklasyfikowani	0	0,00	0,00
2353	Lektorzy języków obcych	0	0,00	0,00
7119	Robotnicy robót stanu surowego i pokrewni gdzie indziej niesklasyfikowani	0	50,00	25,00
8114	Operatorzy maszyn i urządzeń do produkcji wyrobów cementowych, kamiennych i pokrewni	0	75,00	50,00
2440	Specjaliści do spraw rynku nieruchomości	0		0,00

* W przypadku maksymalnego deficytu liczba bezrobotnych równa jest zero. W rezultacie wskaźnik dostępności ofert pracy równa się zero, a pozostałe mierniki nie osiągają wartości. Z tego względu zaleca się prezentację tej grupy według malejącej liczby dostępnych ofert pracy.

Źródło: Dane z MRPiPS za 2017 rok (dane generowane w styczniu 2018 roku).

3.2. Zawody zrównoważone

Zawody zrównoważone to takie, w których liczba ofert pracy jest zbliżona do liczby zarejestrowanych bezrobotnych ($0,9 \leq B/O_t^k \leq 1,1$), odsetek bezrobotnych długotrwale jest nieznaczny ($WDB_t^k \leq Me$), a odpływ bezrobotnych przewyższa ich napływ w danym okresie sprawozdawczym ($WPB_t^k \geq 1$).

Powyższe warunki spełniały tylko trzy elementarne grupy zawodów: doradcy finansowi i inwestycyjni, sekretarki (ogólne) oraz kierowcy operatorzy wózków jezdniowych.

Tabela 12. Ranking elementarnych grup zawodów zrównoważonych w 2017 roku.

RÓWNOWAGA						
Kod	Elementarna grupa zawodów	Średniomiesięczna liczba bezrobotnych	Średniomiesięczna liczba dostępnych ofert pracy	Wskaźnik dostępności ofert pracy	Odsetek ofert subsydiowanych w CBOP (PUP+OHP+EURES) (%)	Odsetek miejsc aktywizacji zawodowej (%)
2412	Doradcy finansowi i inwestycyjni	0,25	0,25	1,00		0,00
4120	Sekretarki (ogólne)	1,25	1,25	1,00	86,67	80,00
8344	Kierowcy operatorzy wózków jezdniowych	1,75	1,67	1,05	0,00	0,00

Źródło: Dane z MRPiPS za 2017 rok (dane generowane w styczniu 2018 roku).

3.3. Zawody maksymalnie nadwyżkowe i nadwyżkowe

Zawody nadwyżkowe charakteryzują się niższym zapotrzebowaniem niż liczba bezrobotnych w danym zawodzie ($B/O_t^k > 1,1$), relatywnie wysokim poziomem długotrwałego bezrobocia ($WDB_t^k > Me$) oraz napływem bezrobotnych wyższym niż odpływ bezrobotnych ($WPB_t^k < 1$).

Tabela 13. Ranking elementarnych grup zawodów nadwyżkowych w 2017 roku.

NADWYŻKA								
Kod	Elementarna grupa zawodów	Średniomiesięczna liczba bezrobotnych	Średniomiesięczna liczba dostępnych ofert pracy	Wskaźnik dostępności ofert pracy	Wskaźnik długotrwałego bezrobocia	Wskaźnik płynności bezrobotnych	Odsetek ofert subsydiowanych w CBOP (PUP+OHP+EURES) (%)	Odsetek miejsc aktywizacji zawodowej (%)
8182	Maszyniści kotłów parowych i pokrewni	9,50	0,17	57,00	75,00	0,88	0,00	0,00
9629	Pracownicy wykonujący prace proste gdzie indziej niesklasyfikowani	14,75	0,58	25,29	55,56	0,92	71,43	57,14

Źródło: Dane z MRPiPS za 2017 rok (dane generowane w styczniu 2018 roku).

Powyższe warunki spełniły tylko dwie elementarne grupy zawodów:

- maszyniści kotłów parowych i pokrewni,
- pracownicy wykonujący prace proste gdzie indziej niesklasyfikowani.

Zawody maksymalnie nadwyżkowe to profesje, w których zarejestrowani byli bezrobotni, natomiast nie było miejsc pracy (B/O_t^k nie przyjmuje wartości) byli to: pracownicy domowej opieki osobistej, archeolodzy, socjolodzy i specjaliści dziedzin pokrewnych, marynarze i pokrewni (z wyłączeniem sił zbrojnych) oraz rolnicy upraw mieszanych.

Tabela 14. Ranking elementarnych grup zawodów nadwyżkowych w 2017 roku.

MAKSYMALNA NADWYŻKA*		
Kod	Elementarna grupa zawodów	Liczba bezrobotnych
5322	Pracownicy domowej opieki osobistej	12
2632	Archeolodzy, socjolodzy i specjaliści dziedzin pokrewnych	8
8350	Marynarze i pokrewni (z wyłączeniem sił zbrojnych)	2
6114	Rolnicy upraw mieszanych	1

* W przypadku maksymalnej nadwyżki liczba ofert pracy równa jest zero. W rezultacie wskaźnik dostępności ofert pracy nie przyjmuje wartości. Z tego względu zaleca się prezentację tej grupy według malejącej przeciętnej miesięcznej liczby bezrobotnych.

Źródło: Dane z MRPiPS za 2017 rok (dane generowane w styczniu 2018 roku).

4. Analiza umiejętności i uprawnień

Współczesność w erze nowości technologicznych, rozwoju sieci informatycznych, poszerzającej się globalizacji, handlu informacją i ciągłych zmian potrzebuje zasobów, ale nie w ludziach, lecz w ich wiedzy, pomysłach, umiejętnościach i uprawnieniach. To właśnie dzięki wiedzy swoich pracowników firma może stać się innowacyjna, konkurencyjna i zapewniająca satysfakcję swoim klientom.

Tabela 15. Umiejętności i uprawnienia według wielkich grup zawodów w 2017 roku.

Kod grupy zawodów	Wielka grupa zawodów	STRONA PODAŻOWA RYNKU PRACY		STRONA POPYTOWA RYNKU PRACY	
		Umiejętności posiadane przez bezrobotnych	Odsetek bezrobotnych (%)*	Umiejętności wymagane w ofertach pracy	Odsetek ofert pracy (%)**
1	PRZEDSTAWICIELE WŁADZ PUBLICZNYCH, WYŻSI URZĘDNIICY I KIEROWNICY			Obsługa komputera i wykorzystanie internetu	5,00
				Zarządzanie ludźmi/ przywództwo	5,00
				Komunikacja ustna/ komunikatywność	2,50
				Planowanie i organizacja pracy własnej	2,50
				Sprawność psychofizyczna i psychomotoryczna	2,50
2	SPECJALIŚCI			Planowanie i organizacja pracy własnej	32,14
				Zarządzanie ludźmi/ przywództwo	16,07
				Przedsiębiorczość, inicjatywność, kreatywność	4,46
				Znajomość języków obcych	4,46
				Komunikacja ustna/ komunikatywność	2,68
3	TECHNICY I INNY ŚREDNI PERSONEL			Obsługa komputera i wykorzystanie internetu	16,67
				Komunikacja ustna/ komunikatywność	8,62
				Znajomość języków obcych	3,85
				Wywieranie wpływu	3,45
				Sprawność psychofizyczna i psychomotoryczna	2,16
4	PRACOWNICY BIUROWI			Komunikacja ustna/ komunikatywność	100,00
				Znajomość języków obcych	100,00
				Obsługa komputera i wykorzystanie internetu	1,04
5	PRACOWNICY USŁUG I SPRZEDAWCY	Czytanie ze zrozumieniem i pisanie tekstów w języku polskim	0,11	Komunikacja ustna/ komunikatywność	0,16
		Obsługa komputera i wykorzystanie internetu	0,11		

		Przedsiębiorczość, inicjatywność, kreatywność	0,11		
		Sprawność psychofizyczna i psychomotoryczna	0,11		
		Współpraca w zespole	0,11		
7	ROBOTNICY PRZEMYSŁOWI I RZEMIEŚLNICY			Planowanie i organizacja pracy własnej	41,86
				Sprawność psychofizyczna i psychomotoryczna	2,33
				Współpraca w zespole	2,33
8	OPERATORZY I MONTERZY MASZYN I URZĄDZEŃ			Sprawność psychofizyczna i psychomotoryczna	33,33
9	PRACOWNICY WYKONUJĄCY PRACE PROSTE			Sprawność psychofizyczna i psychomotoryczna	100,00
				Współpraca w zespole	100,00

Źródło: Dane z MRPiPS za 2017 rok (dane generowane w styczniu 2018 roku).

Najczęściej oczekiwaną umiejętnością przez pracodawców w poszczególnych wielkich grupach zawodów była umiejętność: komunikacja ustna/komunikatywność oraz sprawność psychofizyczna i psychomotoryczna.

5. Analiza rynku edukacyjnego

Rynek pracy jest jednym z podstawowych odbiorców efektów systemu edukacji. Oferowane przez instytucje edukacyjne ścieżki i możliwości uczenia się mają wpływ na szanse zatrudnienia, możliwość rozpoczęcia aktywności zawodowej czy uzyskiwanie wynagrodzenie. Edukacja kształtuje zarówno kompetencje ogólne, jak i pozwala na uzyskanie konkretnych kwalifikacji w zawodach poszukiwanych przez pracodawców. Wejście młodych osób na rynek pracy, zależy także od wielkości i struktury popytu na pracę. Kształtowanie się popytu na pracę zależy od wielu czynników: zmian gospodarczych, postępu technologicznego czy rozwoju gospodarki opartej na wiedzy.

Źródło informacji do opisywanej analizy rynku edukacyjnego stanowią dane pochodzące z Systemu Informacji Oświatowej MEN o liczbie uczniów ostatnich klas szkół ponadgimnazjalnych zawodów i specjalności. Wyróżniona grupa w całości będzie podlegała analizie, a plany edukacyjne przyszłych absolwentów zostały w niej pominięte na poziomie PUP i WUP, co wynika z faktu, że absolwenci często kontynuują naukę poza miejscem stałego zamieszkania/zameldowania.

5.1. Informacja o liczbie oraz strukturze absolwentów i bezrobotnych absolwentów szkół ponadgimnazjalnych według poziomu wykształcenia

Poniższe podrozdziały przedstawią analizę sytuacji bezrobotnych absolwentów na lokalnym rynku pracy. Celem analizy jest uzyskanie informacji o liczbie absolwentów wg zawodów, którzy ukończyli szkołę w 2017 roku, a tym samym określenie kierunków i natężenia zmian zachodzących w strukturze zawodowej oraz kwalifikacyjnej absolwentów wchodzących na rynek pracy.

Na terenie powiatu nakielskiego działa 15 szkół ponadgimnazjalnych, ośrodek kształcenia zawodowego, który prowadzi liceum ogólnokształcące oraz szkołę policealną dla dorosłych oraz Centrum Kształcenia Ustawicznego. Organem prowadzącym dla większości szkół jest powiat nakielski. Wyjątek stanowi Liceum Ogólnokształcące im. K. Libelta w Kcyni, którego organem założycielskim jest gmina Kcynia, Zasadnicza Szkoła Zawodowa w Kcyni, Zasadnicza Szkoła Zawodowa przy Zakładzie Poprawczym w Kcyni, Niepubliczne Uzupełniające Liceum dla Dorosłych „Przyszłość” w Mycielewie oraz Centrum Kształcenia Ustawicznego przy Zakładzie Karnym w Potulicach. Szkoły ponadgimnazjalne w powiecie kształcą na poziomie zasadniczym zawodowym, średnim zawodowym oraz średnim ogólnokształcącym.

Na terenie powiatu działa, jedna z nielicznych w kraju, szkoła kształcąca w zawodzie technik żeglugi śródlądowej (Zespół Szkół Żeglugi Śródlądowej im. kmdr. B. Romanowskiego w Nakle nad Notecią).

W roku 2017 na terenie powiatu nakielskiego szkoły ponadgimnazjalne ukończyły 702 osoby. Najlicniejszą grupę stanowili absolwenci liceów ogólnokształcących 272 osoby – 38,7%.

W tym samym czasie w ewidencji PUP pozostawało 69 bezrobotnych absolwentów z wykształceniem ponadgimnazjalnym, wśród których największą grupę stanowiły osoby z wykształceniem zasadniczym zawodowym 25 osób i stanowili oni 36,2% ogółu bezrobotnych absolwentów kończących szkołę w 2017 roku.

Tabela 16. Liczba absolwentów oraz bezrobotnych absolwentów według typu szkoły w 2017 roku.

Typ szkoły	Liczba absolwentów w roku szkolnym kończącym się w roku sprawozdawczym		Liczba bezrobotnych absolwentów	Wskaźnik frakcji bezrobotnych absolwentów wśród absolwentów (%)
	ogółem	posiadający tytuł zawodowy*	stan na koniec grudnia roku sprawozdawczego	stan na koniec grudnia roku sprawozdawczego
zasadnicza szkoła zawodowa	173	114	25	14,45%
szkoła przysposabiająca do pracy	8		0	
technikum	249	156	22	8,84%
liceum ogólnokształcące	272		14	5,15%
liceum profilowane			0	
liceum uzupełniające			2	
szkoła policealna			6	
SUMA	702	270	69	

* Liczba absolwentów, którzy zdali egzamin potwierdzający kwalifikacje zawodowe.

Źródło: Dane z MRPiPS za 2017 rok (dane generowane w marcu 2018 roku).

Oceniając aktualną strukturę kształcenia ponadgimnazjalnego według typów szkół należy stwierdzić, że jest ona ukierunkowana na edukację ogólnokształcącą, przygotowującą młode osoby do zdobywania kwalifikacji zawodowych w szkołach policealnych lub wyższych. Taka struktura nie ma jednak odzwierciedlenia jeżeli chodzi o rynek pracy, ponieważ popyt na pracę zdominowany jest przede wszystkim przez stanowiska robotnicze, zwłaszcza wykwalifikowane. Absolwenci liceów ogólnokształcących zajmowali trzecie miejsca w udziale procentowym osób rejestrujących się w Urzędzie Pracy w ciągu 12 miesięcy od dnia ukończenia nauki w szkole, czyli 20,3% ogółu rejestrujących się osób w okresie 12 miesięcy od dnia ukończenia nauki w 2017 roku. Najwięcej absolwentów opuściło mury takich liceów jak: I Liceum Ogólnokształcące im. Bolesława Krzywoustego w Nakle nad Notecią – 129 absolwentów, Niepubliczne Liceum Ogólnokształcące dla Dorosłych Zespół Szkół dla Dorosłych, przy Ośrodku Kształcenia Zawodowego w Nakle Nad Notecią – 35 absolwentów, I Liceum Ogólnokształcące im. Stanisława Wyspiańskiego w Szubinie – 34 absolwentów oraz Liceum Ogólnokształcące im. Karola Libelta w Kcyni - 31 absolwentów. Szkoły techniczne w powiecie nakielskim ukończyło 249 osób – 35,5% ogółu absolwentów, najliczniej po Zespole Szkół Ponadgimnazjalnych im. St. Staszica w Nakle nad Notecią – Technikum – 128 osób oraz po Zespole Szkół Żeglugi Śródlądowej im. kmdr. B. Romanowskiego w Nakle nad Notecią – Technikum – 60 osób. Absolwenci Zasadniczych Szkół Zawodowych stanowili 24,6% ogółu absolwentów w powiecie nakielskim w 2017 roku, z czego najwięcej absolwentów opuściło mury Zespołu Szkół Ponadgimnazjalnych im. Władysława Łokietka w Lubaszczu – Zasadnicza Szkoła Zawodowa – 49 osób, Zespołu Szkół Żeglugi Śródlądowej im. kmdr. B. Romanowskiego w Nakle nad Notecią – Zasadnicza Szkoła Zawodowa – 35 osób oraz Zespołu Szkół Ponadgimnazjalnych im. prof. E. Chroboczka w Szubinie – Zasadnicza Szkoła Zawodowa – 28 osób .

Tabela 17. Liczba absolwentów oraz bezrobotnych absolwentów według ostatnio ukończonej szkoły w 2017 roku.

Nazwa szkoły	Liczba absolwentów w roku szkolnym kończącym się w roku sprawozdawczym		Liczba bezrobotnych absolwentów	Wskaźnik frakcji bezrobotnych absolwentów wśród absolwentów (%)
	ogółem	posiadający tytuł zawodowy*	koniec grudnia roku sprawozdawczego	koniec grudnia roku sprawozdawczego
BYDGOSKIE CENTRUM KSZTAŁCENIA	0	0	2	0,00%
BYDGOSKIE LICEUM OGÓLNOKSZTAŁCĄCE DLA DOROSŁYCH NR 2	0	0	1	0,00%
EUROPEJSKIE CENTRUM EDUKACJI W OPIECE DŁUGOTERMINOWEJ-SZKOŁA POLICEALNA DLA OPIEKUNÓW MEDYCZNYCH W BYDGOSZCZY	0	0	1	0,00%
I LICEUM OGÓLNOKSZTAŁCĄCE IM. BOLESŁAWA KRZYWOUSTEGO W NAKLE NAD NOTECIĄ	129	0	2	1,55%
I LICEUM OGÓLNOKSZTAŁCĄCE IM. STANISŁAWA WYSPIAŃSKIEGO W SZUBINIE	34	0	2	5,88%
II LICEUM OGÓLNOKSZTAŁCĄCE	0	0	1	0,00%
LICEUM OGÓLNOKSZTAŁCĄCE DLA DOROSŁYCH	5	0	1	20,00%
LICEUM OGÓLNOKSZTAŁCĄCE DLA DOROSŁYCH W LUBASZCZU	17	0	0	0,00%
LICEUM OGÓLNOKSZTAŁCĄCE IM. KAROLA LIBELTA W KCYNI	31	0	5	16,13%
MŁODZIEŻOWY OŚRODEK WYCHOWAWCZY W SAMOSTRZELU - LICEUM OGÓLNOKSZTAŁCĄCE SPECJALNE	0	0	0	0,00%
MŁODZIEŻOWY OŚRODEK WYCHOWAWCZY W SAMOSTRZELU - ZASADNICZA SZKOŁA ZAWODOWA SPECJALNA	5	2	0	0,00%
NIEPUBLICZNE LICEUM OGÓLNOKSZTAŁCĄCE DLA DOROSŁYCH "PRZYSZŁOŚĆ" W MYCIELEWIE	11	0	0	0,00%
NIEPUBLICZNE LICEUM OGÓLNOKSZTAŁCĄCE DLA DOROSŁYCH ZESPOŁU SZKÓŁ DLA DOROSŁYCH, PRZY OŚRODKU KSZTAŁCENIA ZAWODOWEGO W NAKLE NAD NOTECIĄ	35	0	2	5,71%
POLICEALNA SZKOŁA ASYSTENTÓW STOMATOLOGICZNYCH W BYDGOSZCZY	0	0	1	0,00%
POLICEALNA SZKOŁA CENTRUM NAUKI I BIZNESU "ŻAK"	0	0	1	0,00%
POLICEALNA SZKOŁA OPIEKUNÓW MEDYCZNYCH W BYDGOSZCZY	0	0	1	0,00%
POLICEALNA SZKOŁA ZAWODOWA BYDGOSKIEGO ZAKŁADU DOSKONALENIA ZAWODOWEGO W NAKLE NAD NOTECIĄ	0	0	0	0,00%
PRYWATNA SZKOŁA POLICEALNA DLA DOROSŁYCH "PRZYSZŁOŚĆ" W BYDGOSZCZY	0	0	1	0,00%

SZKOŁA TECHNICZNA ZESPOŁU SZKÓŁ BYDGOSKIEGO ZAKŁADU DOSKONALENIA ZAWODOWEGO W KOŁACZKOWIE	22	11	1	4,55%
TECHNIKUM EKONOMICZNE W ZESPOLE SZKÓŁ TECHNICZNYCH W KCYNI	8	2	3	37,50%
TECHNIKUM IM. STANISŁAWA MIKOŁAJCZYKA W WĄGROWCU	0	0	1	0,00%
TECHNIKUM INFORMATYCZNE W ZESPOLE SZKÓŁ TECHNICZNYCH W KCYNI	10	1	0	0,00%
TECHNIKUM MECHANICZNE NR 1	0	0	1	0,00%
TECHNIKUM NR 1 W ŻNINIE	0	0	2	0,00%
TECHNIKUM NR 3 W PILE	0	0	1	0,00%
TECHNIKUM SAMOCHODOWE	0	0	1	0,00%
ZAO CZNA POLICEALNA SZKOŁA "COSINUS I" W PILE	0	0	1	0,00%
ZASADNICZA SZKOŁA ZAWODOWA BUDOWLANA	0	0	1	0,00%
ZASADNICZA SZKOŁA ZAWODOWA NR 5 SPECJALNA	0	0	1	0,00%
ZASADNICZA SZKOŁA ZAWODOWA START W BYDGOSZCZY	0	0	2	0,00%
ZASADNICZA SZKOŁA ZAWODOWA W ZAKŁADZIE POPRAWCZYM W KCYNI	0	0	0	0,00%
ZASADNICZA SZKOŁA ZAWODOWA W ZAKŁADZIE POPRAWCZYM-MŁODZIEŻOWYM OŚRODKU ADAPTACJI SPOŁECZNEJ W SZUBINIE	6	5	0	0,00%
ZASADNICZA SZKOŁA ZAWODOWA W ZESPOLE SZKÓŁ TECHNICZNYCH W KCYNI	23	13	2	8,70%
ZASADNICZA SZKOŁA ZAWODOWA W ŻNINIE	0	0	2	0,00%
ZESPÓŁ SZKÓŁ PONADGIM. IM. S. STASZICA W NAKLE NAD NOTECIĄ - ZASADNICZA SZKOŁA ZAWODOWA	0	0	2	0,00%
ZESPÓŁ SZKÓŁ PONADGIMNAZJALN. IM. S. STASZICA W NAKLE NAD NOTECIĄ -LICEUM OGÓLNOKSZT. DLA DOROSŁYCH	0	0	0	0,00%
ZESPÓŁ SZKÓŁ PONADGIMNAZJALNYCH IM. PROF. EMILA CHROBOCZKA W SZUBINIE - LICEUM OGÓLNOKSZTAŁCĄCE DLA DOROSŁYCH	10	0	1	10,00%
ZESPÓŁ SZKÓŁ PONADGIMNAZJALNYCH IM. PROF. EMILA CHROBOCZKA W SZUBINIE - TECHNIKUM	0	0	0	0,00%
ZESPÓŁ SZKÓŁ PONADGIMNAZJALNYCH IM. PROF. EMILA CHROBOCZKA W SZUBINIE - ZASADNICZA SZKOŁA ZAWODOWA	28	12	1	3,57%
ZESPÓŁ SZKÓŁ PONADGIMNAZJALNYCH IM. S. STASZICA - III LICEUM OGÓLNOKSZTAŁCĄCE	0	0	0	0,00%
ZESPÓŁ SZKÓŁ PONADGIMNAZJALNYCH IM. S. STASZICA W NAKLE NAD NOTECIĄ - TECHNIKUM EKONOMICZNE	0	0	1	0,00%

ZESPÓŁ SZKÓŁ PONADGIMNAZJALNYCH IM. STANISŁAWA STASZICA W NAKLE NAD NOTECIĄ - I TECHNIKUM	128	95	11	8,59%
ZESPÓŁ SZKÓŁ PONADGIMNAZJALNYCH IM. WŁADYSŁAWA ŁOKIETKA W LUBASZCZU - TECHNIKUM BUDOWNICTWA	0	0	1	0,00%
ZESPÓŁ SZKÓŁ PONADGIMNAZJALNYCH IM. WŁADYSŁAWA ŁOKIETKA W LUBASZCZU - UZUPEŁNIAJĄCE LICEUM OGÓLNOKSZTAŁCĄCE	0	0	1	0,00%
ZESPÓŁ SZKÓŁ PONADGIMNAZJALNYCH IM. WŁADYSŁAWA ŁOKIETKA W LUBASZCZU - ZASADNICZA SZKOŁA ZAWODOWA	49	47	4	8,16%
ZESPÓŁ SZKÓŁ PONADPODSTAWOWYCH IM. WINCENETEGO WITOSA W SAMOSTRZELU - ZASADNICZA SZKOŁA ZAWODOWA	18	7	4	22,22%
ZESPÓŁ SZKÓŁ PONADPODSTAWOWYCH IM. WINCENETEGO WITOSA W SAMOSTRZELU - SZKOŁA POLICEALNA DLA DOROSŁYCH	0	0	0	0,00%
ZESPÓŁ SZKÓŁ PONADPODSTAWOWYCH IM. WINCENETEGO WITOSA W SAMOSTRZELU - TECHNIKUM	21	15	0	0,00%
ZESPÓŁ SZKÓŁ SPECJALNYCH IM. JANUSZA KORCZAKA W KCYNI - SZKOŁA SPECJALNA PRZYSPOSABIAJĄCA DO PRACY	3	0	0	0,00%
ZESPÓŁ SZKÓŁ SPECJALNYCH IM. JANUSZA KORCZAKA W KCYNI - ZASADNICZA SZKOŁA ZAWODOWA SPECJALNA	7	3	1	14,29%
ZESPÓŁ SZKÓŁ SPECJALNYCH W KARNOWIE - SZKOŁA SPECJALNA PRZYSPOSABIAJĄCA DO PRACY	2	0	0	0,00%
ZESPÓŁ SZKÓŁ SPECJALNYCH W KARNOWIE - ZASADNICZA SZKOŁA ZAWODOWA SPECJALNA	2	1	0	0,00%
ZESPÓŁ SZKÓŁ SPECJALNYCH W SZUBINIE - SZKOŁA SPECJALNA PRZYSPOSABIAJĄCA DO PRACY	3	0	0	0,00%
ZESPÓŁ SZKÓŁ ŻEGLUGI ŚRÓDLĄDOWEJ IM. KMDR. BOLESŁAWA ROMANOWSKIEGO W NAKLE NAD NOTECIĄ - SZKOŁA POLICEALNA	0	0	0	0,00%
ZESPÓŁ SZKÓŁ ŻEGLUGI ŚRÓDLĄDOWEJ IM. KMDR. BOLESŁAWA ROMANOWSKIEGO W NAKLE NAD NOTECIĄ - TECHNIKUM ŻEGLUGI ŚRÓDLĄDOWEJ	24	12	0	0,00%
ZESPÓŁ SZKÓŁ ŻEGLUGI ŚRÓDLĄDOWEJ IM. KMDR. BOLESŁAWA ROMANOWSKIEGO W NAKLE NAD NOTECIĄ - ZASADNICZA SZKOŁA ZAWODOWA	35	24	5	14,29%
ZESPÓŁ SZKÓŁ ŻEGLUGI ŚRÓDLĄDOWEJ IM. KMDR. BOLESŁAWA ROMANOWSKIEGO W NAKLE NAD NOTECIĄ -II TECHNIKUM	36	20	0	0,00%

* Liczba absolwentów, którzy zdali egzamin potwierdzający kwalifikacje zawodowe.

Źródło: Dane z MRPiPS za 2017 rok (dane generowane w marcu 2018 roku).

5.2. Informacja o liczbie oraz strukturze absolwentów i bezrobotnych absolwentów szkół ponadgimnazjalnych według zawodu

Absolwenci szkół z terenu powiatu nakielskiego najczęściej kończyli naukę w zawodzie:

- sprzedawcy sklepowi (ekspedienci) – 50 osób,
- spedytorzy i pokrewni – 45 osób,
- średni personel do spraw statystyki i dziedzin pokrewnych – 24 osoby,
- konsultanci i inni pracownicy biur podróży – 17 osób,
- technicy wsparcia informatycznego i technicznego – 17 osób,
- mechanicy pojazdów samochodowych – 15 osób,
- kucharze – 12 osób,
- oficerowie pokładowi, piloci żeglugi i pokrewni – 12 osób,
- elektrycy i elektromonterzy – 11 osób,
- fryzjerzy – 11 osób,
- technicy mechanicy – 11 osób.

Miernikiem służącym do identyfikacji elementarnych grup zawodów/kierunków nauki i szkół, w których absolwenci mają trudności ze znalezieniem pracy jest **wskaźnik frakcji bezrobotnych wśród absolwentów**. Wskaźnik ten informuje, jaki odsetek absolwentów w elementarnej grupie zawodów/kierunku nauki/szkoły stanowią bezrobotni absolwenci w elementarnej grupie zawodów/kierunku nauki/szkoły. Miernik przyjmuje wartość 0% do 100%, im niższy wskaźnik przyjmuje wartość, tym daną grupę elementarną zawodów/kierunek nauki/szkołę można uznać za bardziej dostosowaną do potrzeb lokalnego rynku pracy, gdyż jej absolwenci znajdują zatrudnienie w ciągu 6 lub 11 miesięcy od ukończenia szkoły.

Największy wskaźnik frakcji bezrobotnych absolwentów wśród absolwentów dotyczył absolwentów w elementarnej grupie zawodów - technicy rolnictwa i pokrewni (57,14%) oraz piekarze, cukiernicy i pokrewni (50,00%).

Tabela 18. Liczba absolwentów oraz bezrobotnych absolwentów według elementarnej grupy zawodów w 2017 roku.

Nazwa elementarnej grupy zawodów	Liczba absolwentów w roku szkolnym kończącym się w roku sprawozdawczym		Liczba bezrobotnych absolwentów**	Liczba bezrobotnych	Wskaźnik frakcji bezrobotnych absolwentów wśród absolwentów (%)	Wskaźnik frakcji bezrobotnych absolwentów wśród bezrobotnych
	ogółem	posiadający tytuł zawodowy*	koniec grudnia roku sprawozdawczego	koniec grudnia roku sprawozdawczego	koniec grudnia roku sprawozdawczego	koniec grudnia roku sprawozdawczego
Sprzedawcy sklepowi (ekspedienci)	50	50	6	133	12,00%	4,51%
Spedytorzy i pokrewni	45	45	4	5	8,89%	80,00%
Średni personel do spraw statystyki i dziedzin pokrewnych	24	24	1	29	4,17%	3,45%
Konsultanci i inni pracownicy biur podróży	17	17	4	6	23,53%	66,67%
Technicy wsparcia informatycznego i technicznego	17	17	2	6	11,76%	33,33%
Mechanicy pojazdów samochodowych	15	15	1	19	6,67%	5,26%
Kucharze	12	12	0	27	0,00%	0,00%
Oficerowie pokładowi, piloci żeglugi i pokrewni	12	12	0	4	0,00%	0,00%
Elektromechanicy i elektromonterzy	11	11	4	14	36,36%	28,57%
Fryzjerzy	11	11	2	28	18,18%	7,14%
Technicy mechanicy	11	11	1	5	9,09%	20,00%
Technicy weterynarii	8	8	0	2	0,00%	0,00%
Stolarze meblowi i pokrewni	7	7	1	21	14,29%	4,76%
Technicy rolnictwa i pokrewni	7	7	4	9	57,14%	44,44%
Ślusarze i pokrewni	6	6	0	15	0,00%	0,00%
Piekarze, cukiernicy i pokrewni	4	4	2	29	50,00%	6,90%
Hydraulicy i monterzy rurociągów	3	3	0	5	0,00%	0,00%
Lakiernicy	2	2	0	7	0,00%	0,00%
Operatorzy wolnobieżnych maszyn rolniczych i leśnych	2	2	0	1	0,00%	0,00%
Rolnicy produkcji roślinnej i zwierzęcej	2	2	0	1	0,00%	0,00%
Tapicerzy i pokrewni	2	2	0	2	0,00%	0,00%
Murarze i pokrewni	1	1	0	14	0,00%	0,00%

* Liczba absolwentów, którzy zdali egzamin potwierdzający kwalifikacje zawodowe.

** Wg zawodu wyuczonego.

Źródło: Dane z MRPIPS za 2017 rok(dane generowane w marcu 2018 roku).

6. Badanie kwestionariuszowe przedsiębiorstw

6.1. Założenia badawcze

Na potrzeby monitoringu we wrześniu 2017 roku przeprowadzone zostało badanie lokalnych pracodawców. Badanie miało na celu diagnozę sytuacji na rynku pracy w 2017 roku oraz planowanych zmian w wielkości, a także strukturze zatrudnienia w 2018 roku.

Badaniem objęte zostały podmioty zatrudniające przynajmniej jednego pracownika. Jako operat losowania zastosowana została Baza Jednostek Statystycznych, której podstawą jest rejestr REGON, jednak w odróżnieniu od niego jest ona aktualizowana w oparciu o wyniki badań statystycznych oraz o informacje pochodzące ze źródeł administracyjnych.

Wielkość próby do badania została wyznaczona w oparciu o poniższy wzór.

$$n = \frac{P(1-P)}{\frac{e^2}{Z^2} + \frac{P(1-P)}{N}}$$

gdzie:

P - oszacowana proporcja w populacji,

e - dopuszczalny błąd (zaleca się, aby błąd był nie większy niż 10%),

n - wielkość próby,

N - wielkość populacji,

Z - wartość Z wynikająca z przyjętego poziomu ufności (zakłada się przyjęcie 95% poziomu ufności, dla którego wartość Z= 1,96).

Zgodnie z założeniami próba cechuje się reprezentatywnością na poziomie klas wielkości przedsiębiorstw, wyrażoną liczbą zatrudnionych (do 9 osób, od 10 do 49 osób, od 50 do 249 osób oraz 250 osób i więcej). Określenie minimalnej liczby wywiadów dla poszczególnych klas wielkości przedsiębiorstw, zostało oparte o wskaźniki struktury, wyliczane jako procentowy udział danej klasy wielkości firmy w populacji.

6.2. Charakterystyka próby

Badanie prowadzone było metodą CATI – wspomaganego komputerowo wywiadu telefonicznego. Ostatecznie w badaniu uczestniczyło 82 pracodawców z terenu powiatu nakielskiego, z których 45,1% stanowią podmioty o liczbie pracujących do 9 pracowników, 41,5% stanowią podmioty zatrudniające od 10 do 49 osób, 11,0% - firmy zatrudniające 50 – 249 osób oraz 2,4% stanowią firmy w których liczba pracujących wynosiła 250 osób i więcej.

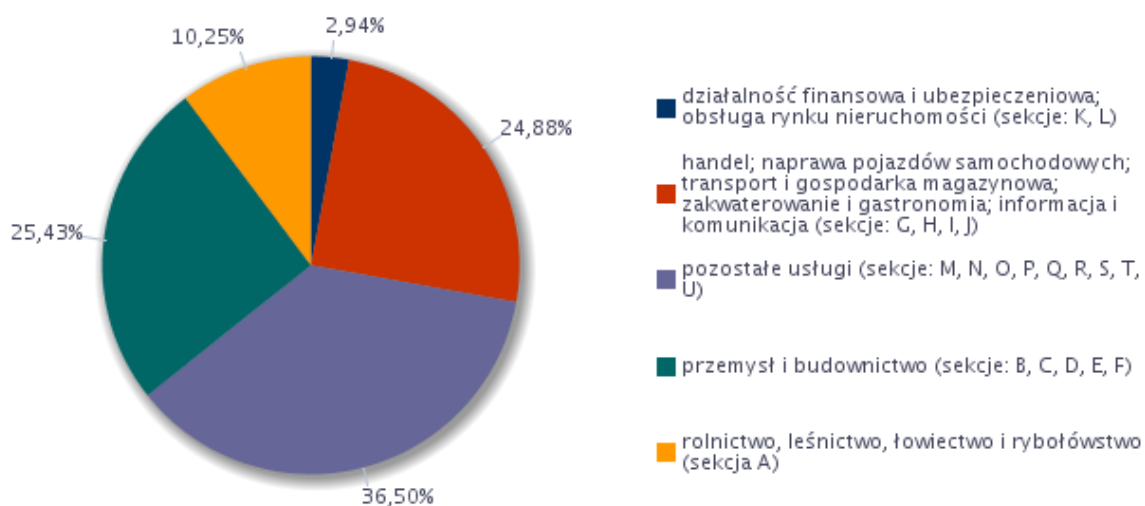
Tabela 19. Liczba przebadanych przedsiębiorstw w powiecie nakielskim w 2017 roku według wielkości przedsiębiorstw.

Klasa wielkości przedsiębiorstwa	Liczba przebadanych przedsiębiorstw
do 9 osób	37
10-49	34
50-249	9
250 i więcej	2
Podsumowanie	82

Źródło: Dane z MRPiPS za 2017 rok (dane generowane w styczniu 2018 roku).

W zależności od rodzaju prowadzonej działalności najliczniejszą grupę stanowili pracodawcy prowadzący działalność w zakresie pozostałe usługi – 36,50%.

Rysunek 1. Struktura badanych przedsiębiorstw według rodzaju działalności.

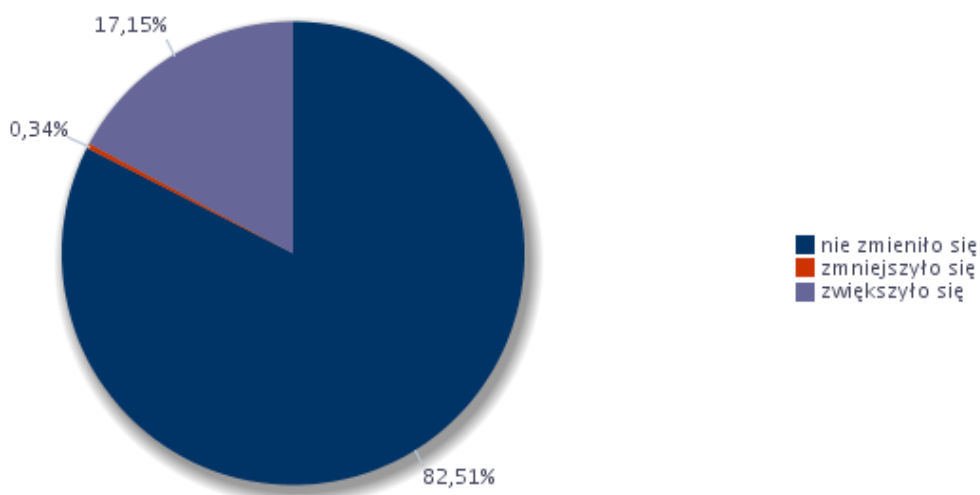


Źródło: Dane z MRPiPS za 2017 rok (dane generowane w styczniu 2018 roku).

6.3. Zmiany w zatrudnieniu w 2017 roku

W 2017 roku zwiększenie zatrudnienia zadeklarowało 17,15% badanych. W tym samym czasie redukcję zatrudnienia dokonało 0,34% badanych. W analizowanym okresie większość, bo aż 82,51% pracodawców nie dokonała zmian w zatrudnieniu.

Rysunek 2. Odsetek przedsiębiorstw deklarujących zmiany w zatrudnieniu w 2017 roku.

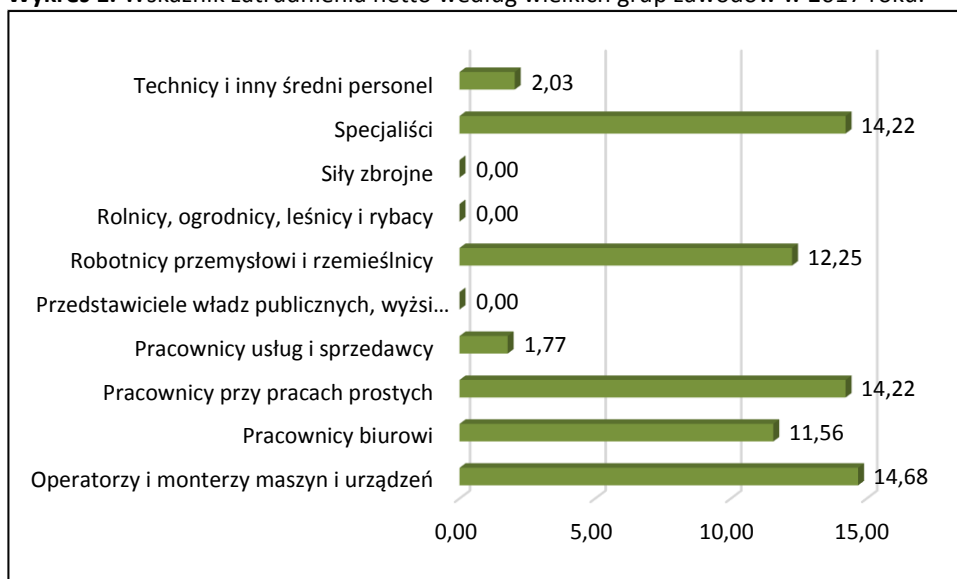


Źródło: Dane z MRPiPS za 2017 rok (dane generowane w styczniu 2018 roku).

W celu oceny sytuacji na lokalnym rynku pracy zastosowany został wskaźnik zatrudnienia netto (WZ), obliczany jako różnica udziału odpowiedzi pozytywnych i negatywnych. Wskaźnik przyjmuje wartości od -100 do 100. Im niższa wartość prezentowanych indeksów tym wyższy odsetek firm deklaruje niekorzystne zmiany w obszarze zatrudnienia. Przykładowo wartość - 100 uzyskiwana jest w przypadku kiedy 100% firm biorących udział w badaniu sygnalizuje w danym pytaniu redukcję poziomu zatrudnienia. Natomiast wartości dodatnie wyliczanych indeksów oznaczają poprawę sytuacji firm na lokalnym rynku pracy. Im wyższa wartość wskaźnika tym wyższy odsetek przedsiębiorstw deklaruje korzystne zmiany w obrębie zatrudnienia. Przykładowo, wartość 100 dla indeksu zatrudnienia oznacza, że wszystkie badane przedsiębiorstwa potwierdzają wzrost liczby pracujących w badanym okresie. Dodatnia wartość indeksu (różna od 100) oznacza zatem, że odsetek firm deklarujących zwiększenie zatrudnienia przewyższył frakcję przedsiębiorstw sygnalizujących redukcję poziomu omawianej kategorii. Wartość miernika równa 0 oznacza, że odsetek firm deklarujących poprawę sytuacji jest równy odsetkowi firm sygnalizujących jej pogorszenie lub wszystkie firmy deklarują brak zmian w obszarze zatrudnienia.

W 2017 roku wśród pracodawców zlokalizowanych na terenie powiatu nakielskiego wskaźnik zatrudnienia netto osiągnął wartość 16,80, co oznacza że odsetek firm deklarujących zwiększenie zatrudnienia był wyższy od odsetka firm, które zredukowały zatrudnienie.

Wykres 1. Wskaźnik zatrudnienia netto według wielkich grup zawodów w 2017 roku.



Źródło: Dane z MRPiPS za 2017 rok (dane generowane w styczniu 2018 roku).

Wskaźnik zatrudnienia netto był zróżnicowany w zależności od wielkiej grupy zawodów. Największą wartość wskaźnik ten osiągnął dla grupy wielkiej *operatorzy i monterzy maszyn i urządzeń* (WN=14,68), *specjaliści* (WN=14,22) oraz *pracownicy przy pracach prostych* (WN=14,22). W trzech wielkich grupach zawodów wartość miernika wyniosła 0,00.

Tabela 20. Analiza zawodów, w których przedsiębiorstwa najczęściej zatrudniały pracowników w bieżącym roku oraz umiejętności i cech kandydatów niezbędnych do pracy w tych zawodach.

Zawód	Umiejętności i cechy
Asystent do spraw księgowości	czytanie ze zrozumieniem i pisanie tekstów w języku polskim, doświadczenie zawodowe, komunikacja ustna / komunikatywność, obsługa komputera i wykorzystanie Internetu, wykonywanie obliczeń, wyuczony zawód, współpraca w zespole,
Bibliotekarz*	czytanie ze zrozumieniem i pisanie tekstów w języku polskim, dodatkowe uprawnienia, komunikacja ustna / komunikatywność, obsługa komputera i wykorzystanie Internetu, planowanie i organizacja pracy własnej, przedsiębiorczość, inicjatywność, kreatywność, sprawność psychofizyczna i psychomotoryczna, współpraca w zespole, wyuczony zawód,
Cukiernik*	czytanie ze zrozumieniem i pisanie tekstów w języku polskim, doświadczenie zawodowe, komunikacja ustna / komunikatywność, obsługa, montaż i naprawa urządzeń technicznych, planowanie i organizacja pracy własnej, sprawność psychofizyczna i psychomotoryczna, współpraca w zespole, analiza i wyciąganie wniosków, wywieranie wpływu,
Kierowca samochodu dostawczego	czytanie ze zrozumieniem i pisanie tekstów w języku polskim, dodatkowe uprawnienia, doświadczenie zawodowe, komunikacja ustna / komunikatywność, obsługa, montaż i naprawa urządzeń technicznych, planowanie i organizacja pracy własnej, sprawność psychofizyczna i psychomotoryczna, współpraca w zespole, wyuczony zawód,
Magazynier	czytanie ze zrozumieniem i pisanie tekstów w języku polskim, dodatkowe uprawnienia, doświadczenie zawodowe, komunikacja ustna / komunikatywność, obsługa komputera i wykorzystanie Internetu, sprawność psychofizyczna i psychomotoryczna, współpraca w zespole, wyuczony zawód, wywieranie wpływu, planowanie i organizacja pracy własnej,
Meliorant	planowanie i organizacja pracy własnej, sprawność psychofizyczna i psychomotoryczna
Nauczyciel biologii	czytanie ze zrozumieniem i pisanie tekstów w języku polskim, doświadczenie zawodowe, komunikacja ustna / komunikatywność, planowanie i organizacja pracy własnej, sprawność psychofizyczna i psychomotoryczna, współpraca w zespole, wyuczony zawód, wywieranie wpływu, zarządzanie ludźmi/przywództwo,

Nauczyciel języka obcego	czytanie ze zrozumieniem i pisanie tekstów w języku polskim, doświadczenie zawodowe, znajomość języka obcego, komunikacja ustna / komunikatywność, planowanie i organizacja pracy własnej, przedsiębiorczość, inicjatywność, kreatywność, sprawność psychofizyczna i psychomotoryczna, współpraca w zespole, wywieranie wpływu, zarządzanie ludźmi/przywódstwo,
Nauczyciel języka polskiego	czytanie ze zrozumieniem i pisanie tekstów w języku polskim, doświadczenie zawodowe, komunikacja ustna / komunikatywność, planowanie i organizacja pracy własnej, sprawność psychofizyczna i psychomotoryczna, współpraca w zespole, wyuczony zawód, wywieranie wpływu, zarządzanie ludźmi/przywódstwo,
Nauczyciel logopeda	czytanie ze zrozumieniem i pisanie tekstów w języku polskim, doświadczenie zawodowe, komunikacja ustna / komunikatywność, planowanie i organizacja pracy własnej, sprawność psychofizyczna i psychomotoryczna, współpraca w zespole, wyuczony zawód, wywieranie wpływu,
Nauczyciel matematyki	czytanie ze zrozumieniem i pisanie tekstów w języku polskim, doświadczenie zawodowe, komunikacja ustna / komunikatywność, planowanie i organizacja pracy własnej, sprawność psychofizyczna i psychomotoryczna, współpraca w zespole, wyuczony zawód, wywieranie wpływu, zarządzanie ludźmi/przywódstwo,
Nauczyciel przedszkola	czytanie ze zrozumieniem i pisanie tekstów w języku polskim, doświadczenie zawodowe, komunikacja ustna / komunikatywność, planowanie i organizacja pracy własnej, sprawność psychofizyczna i psychomotoryczna, współpraca w zespole, wyuczony zawód, wywieranie wpływu, zarządzanie ludźmi/przywódstwo,
Nauczyciel przyrody w szkole podstawowej	czytanie ze zrozumieniem i pisanie tekstów w języku polskim, doświadczenie zawodowe, komunikacja ustna / komunikatywność, planowanie i organizacja pracy własnej, sprawność psychofizyczna i psychomotoryczna, współpraca w zespole, wyuczony zawód, wywieranie wpływu, zarządzanie ludźmi/przywódstwo,
Operator urządzeń do formowania wyrobów z tworzywa sztucznego	czytanie ze zrozumieniem i pisanie tekstów w języku polskim, dodatkowe uprawnienia, doświadczenie zawodowe, komunikacja ustna / komunikatywność, obsługa komputera i wykorzystanie Internetu, planowanie i organizacja pracy własnej, przedsiębiorczość, inicjatywność, kreatywność, sprawność psychofizyczna i psychomotoryczna, współpraca w zespole,
Piekarz*	czytanie ze zrozumieniem i pisanie tekstów w języku polskim, doświadczenie zawodowe, komunikacja ustna / komunikatywność, obsługa, montaż i naprawa urządzeń technicznych, planowanie i organizacja pracy własnej, sprawność psychofizyczna i psychomotoryczna, współpraca w zespole, analiza i wyciąganie wniosków, wywieranie wpływu,
Pomocniczy robotnik w przemyśle przetwórczym	czytanie ze zrozumieniem i pisanie tekstów w języku polskim, komunikacja ustna / komunikatywność, sprawność psychofizyczna i psychomotoryczna, współpraca w zespole, planowanie i organizacja pracy własnej,
Pomocnik piekarza	czytanie ze zrozumieniem i pisanie tekstów w języku polskim, komunikacja ustna / komunikatywność, sprawność psychofizyczna i psychomotoryczna, współpraca w zespole, planowanie i organizacja pracy własnej,
Recepcjonistka	czytanie ze zrozumieniem i pisanie tekstów w języku polskim, doświadczenie zawodowe, obsługa komputera i wykorzystanie Internetu, komunikacja ustna / komunikatywność, sprawność psychofizyczna i psychomotoryczna, współpraca w zespole, planowanie i organizacja pracy własnej,
Technik prac biurowych*	czytanie ze zrozumieniem i pisanie tekstów w języku polskim, dodatkowe uprawnienia, doświadczenie zawodowe, komunikacja ustna / komunikatywność, obsługa komputera i wykorzystanie Internetu, planowanie i organizacja pracy własnej, przedsiębiorczość, inicjatywność, kreatywność, sprawność psychofizyczna i psychomotoryczna, współpraca w zespole,

*zawód szkolny

Źródło: Dane z MRPiPS za 2017 rok (dane generowane w styczniu 2018 roku).

Powyższa tabela nr 20 przedstawia dziewiętnaście zawodów, w których w 2017 roku zgodnie z deklaracjami pracodawców najczęściej zatrudniano oraz umiejętności i cechy kandydatów niezbędne do pracy w tych zawodach. Najczęściej powtarzającymi się i niezbędnymi umiejętnościami były: czytanie ze zrozumieniem i pisanie tekstów w języku polskim, doświadczenie zawodowe, komunikacja ustna/komunikatywność, sprawność psychofizyczna i psychomotoryczna oraz współpraca w zespole.

W większości wymienionych zawodów pracodawcy wysoko ocenili przygotowanie kandydatów do pracy w zawodzie m. in. asystent do spraw księgowości, bibliotekarz, kierowca samochodu dostawczego, magazynier oraz nauczyciel biologii, języka polskiego, obcego matematyki, natomiast naj słabiej ocenione zostało przygotowanie osób z zawodem pomocniczy robotnik w przemyśle przetwórczym i pomocnik piekarza.

Tabela 21. Analiza oceny przygotowania kandydatów do pracy w zawodach, w których pracodawcy zwiększyli zatrudnienie w badanym roku.

Zawód	Wskaźnik struktury odpowiedzi (bardzo dobrze, raczej dobrze)	Wskaźnik struktury odpowiedzi (bardzo źle, raczej źle)	Dobrze vs. źle
Asystent do spraw księgowości	100,00%	0,00%	100,00%
Bibliotekarz*	100,00%	0,00%	100,00%
Cukiernik*	100,00%	0,00%	100,00%
Kierowca samochodu dostawczego	100,00%	0,00%	100,00%
Magazynier	100,00%	0,00%	100,00%
Meliorant	100,00%	0,00%	100,00%
Nauczyciel biologii	100,00%	0,00%	100,00%
Nauczyciel języka obcego	100,00%	0,00%	100,00%
Nauczyciel języka polskiego	100,00%	0,00%	100,00%
Nauczyciel logopeda	100,00%	0,00%	100,00%
Nauczyciel matematyki	100,00%	0,00%	100,00%
Nauczyciel przedszkola	100,00%	0,00%	100,00%
Nauczyciel przyrody w szkole podstawowej	100,00%	0,00%	100,00%
Operator urządzeń do formowania wyrobów z tworzyw sztucznych	100,00%	0,00%	100,00%
Piekarz*	100,00%	0,00%	100,00%
Pomocniczy robotnik w przemyśle przetwórczym	0,00%	0,00%	0,00%
Pomocnik piekarza	0,00%	0,00%	0,00%
Recepcjonista	100,00%	0,00%	100,00%
Technik prac biurowych*	100,00%	0,00%	100,00%

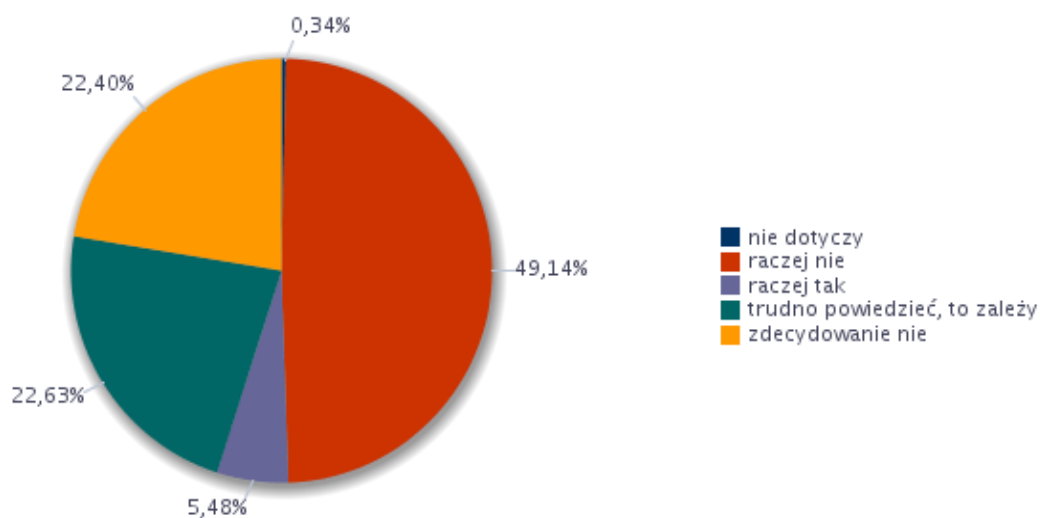
*zawód szkolny

Źródło: Dane z MRPIPS za 2017 rok (dane generowane w styczniu 2018 roku).

6.4. Pozyskiwanie nowych pracowników

W 2017 roku pracodawcy z powiatu nakielskiego na zadane pytanie: „Czy Państwa firma ma problemy z pozyskaniem nowych pracowników” odpowiedzieli: zaledwie 5,48% pracodawców (opowiedz *raczej tak*) zadeklarowało, iż ma problem z pozyskaniem nowych pracowników, 71,54% przebadanych przedsiębiorstw stwierdziło, iż taki problem nie występuje u nich w firmie (odpowiedź *zdecydowanie nie* oraz *raczej nie*), 22,97% pracodawców poprosiło o zaznaczenie odpowiedzi *nie dotyczy* oraz *trudno powiedzieć, to zależy*.

Rysunek 3. Struktura odpowiedzi przedsiębiorstw deklarujących problemy z pozyskaniem nowych pracowników w 2017 roku.



Źródło: Dane z MRPiPS za 2017 rok (dane generowane w styczniu 2018 roku).

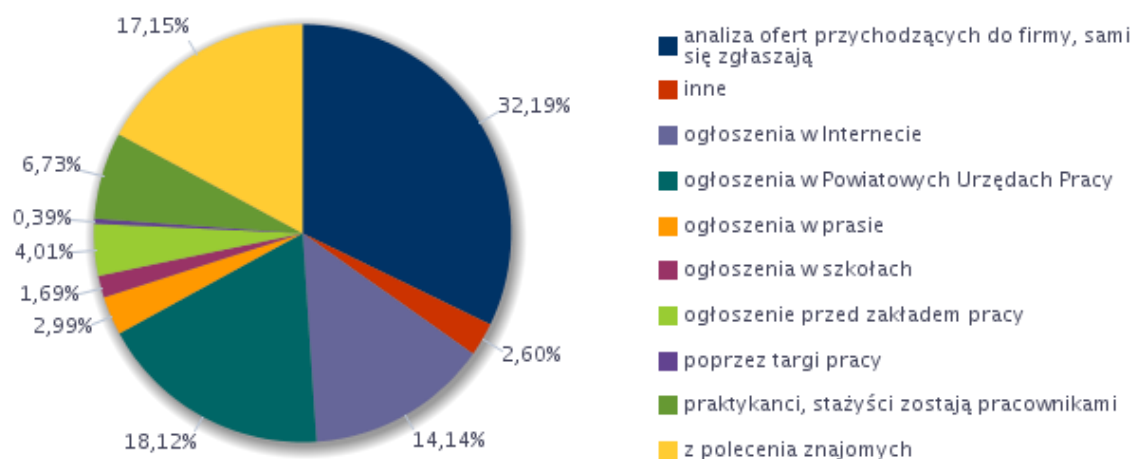
Tabela 22. Zawody, w jakich najtrudniej znaleźć odpowiednich kandydatów do pracy oraz brakujące umiejętności i uprawnienia.

Elementarna grupa zawodów	Brakujące umiejętności i uprawnienia
Spawacze i pokrewni	obsługa, montaż i naprawa urządzeń technicznych, planowanie i organizacja pracy własnej, sprawność psychofizyczna i psychomotoryczna, współpraca w zespole, wykonywanie obliczeń, przedsiębiorczość, inicjatywność, kreatywność
ślusarze i pokrewni	czytanie ze zrozumieniem i pisanie tekstów w języku polskim, komunikacja ustna / komunikatywność, obsługa, montaż i naprawa urządzeń technicznych, planowanie i organizacja pracy własnej, sprawność psychofizyczna i psychomotoryczna, współpraca w zespole, wykonywanie obliczeń

Źródło: Dane z MRPiPS za 2017 rok (dane generowane w styczniu 2018 roku).

Problemy z rekrutacją pracowników dotyczyły tylko dwóch elementarnych grup zawodów: spawacze i pokrewni oraz ślusarze i pokrewni. Najczęściej wymienianymi brakującymi umiejętnościami i uprawnieniami były: obsługa, montaż i naprawa urządzeń technicznych, planowanie i organizacja pracy własnej, współpraca w zespole i wykonywanie obliczeń.

Rysunek 4. Struktura odpowiedzi przedsiębiorstw dotyczących sposobu poszukiwania nowych pracowników.



Źródło: Dane z MRPiPS za 2017 rok (dane generowane w styczniu 2018 roku).

Pracodawcy z terenu powiatu nakielskiego najczęściej poszukiwali nowych pracowników poprzez:

- analizę ofert przychodzących do firm, kandydaci sami się zgłaszali (32,19%),
- poprzez ogłoszenia w Powiatowym Urzędzie Pracy (18,12%)

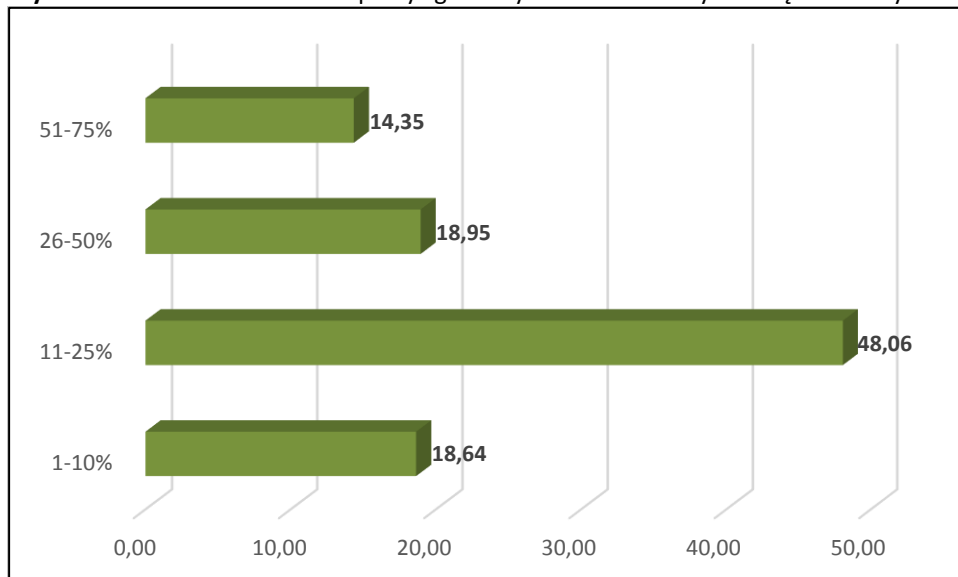
Popularnymi formami rekrutacji były także:

- z polecenia znajomych (17,15%),
- ogłoszenia w Internecie (14,14%),
- praktykanci, stażyści zostają pracownikami (6,73%),
- ogłoszenia przed zakładem pracy (4,01%).

6.5. Współpraca z Powiatowym Urzędem Pracy

Pracodawcy biorący udział w badaniu często korzystali z pomocy PUP w poszukiwaniu pracowników: z przeprowadzonego badania wynika, że 48,06% pracodawców zgłaszało do PUP od 11 do 25% swoich ofert.

Wykres 2. Analiza odsetka ofert pracy zgłaszanych do Powiatowych Urzędów Pracy.



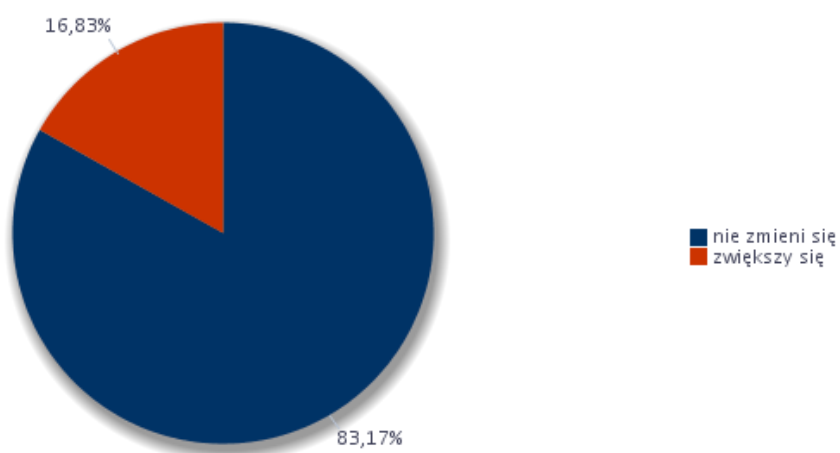
Źródło: Dane z MRPiPS za 2017 rok (dane generowane w styczniu 2018 roku).

Pracodawcy biorący udział w badaniu do Urzędu Pracy zgłaszali przede wszystkim miejsca pracy dla: asystent nauczyciela przedszkola, technik prac biurowych, kierowca samochodu ciężarowego, nauczyciel przedszkola, spawacz, sprzedawca, magazynier, cukiernik, nauczyciel języka obcego, nauczyciel wychowania fizycznego w szkole podstawowej, pedagog szkolny, piekarz, pomocnik piekarza, brukarz, operator koparko-ładowarki, pomocniczy robotnik budowlany, ślusarz, klasyfikator jaj, drobiu i pierza, malarz budowlany, meliorant, monter mebli, murarz, nauczyciel logopeda, stolarz, technik administracji oraz tokarz/frezer obrabiarek sterowanych numerycznie.

7. Prognoza lokalnego rynku pracy na 2018 rok

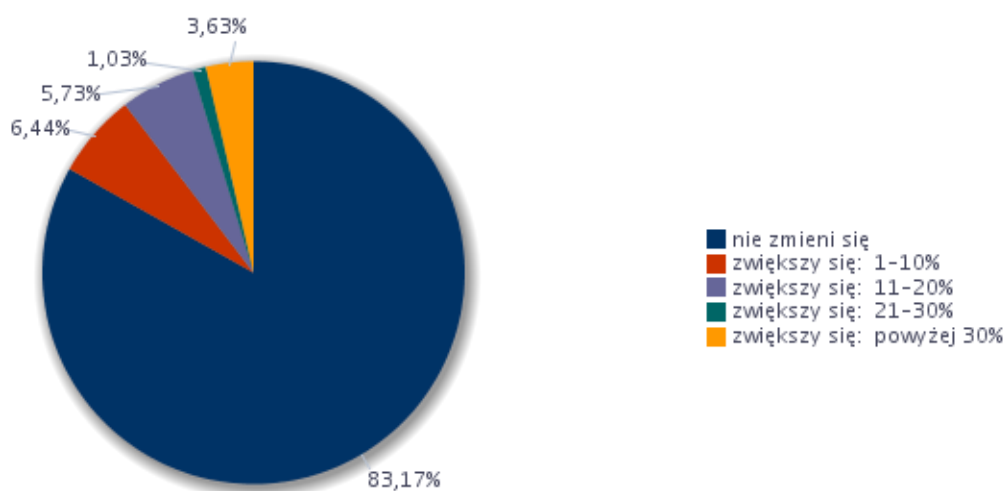
Zwiększenie zatrudnienia w powiecie nakielskim w 2018 roku przewidywało 16,83% badanych, 83,17% nie planowało zmian w zatrudnieniu, natomiast żaden z pracodawców nie zaznaczyła odpowiedzi, iż jego firma planuje zmniejszenie etatów. Graficzna prezentacja przewidywanych zmian w zatrudnieniu przedstawia się następująco:

Rysunek 5. Odsetek przedsiębiorstw przewidujących zmiany w zatrudnieniu w 2018 roku.



Źródło: Dane z MRPiPS za 2017 rok (dane generowane w styczniu 2018 roku).

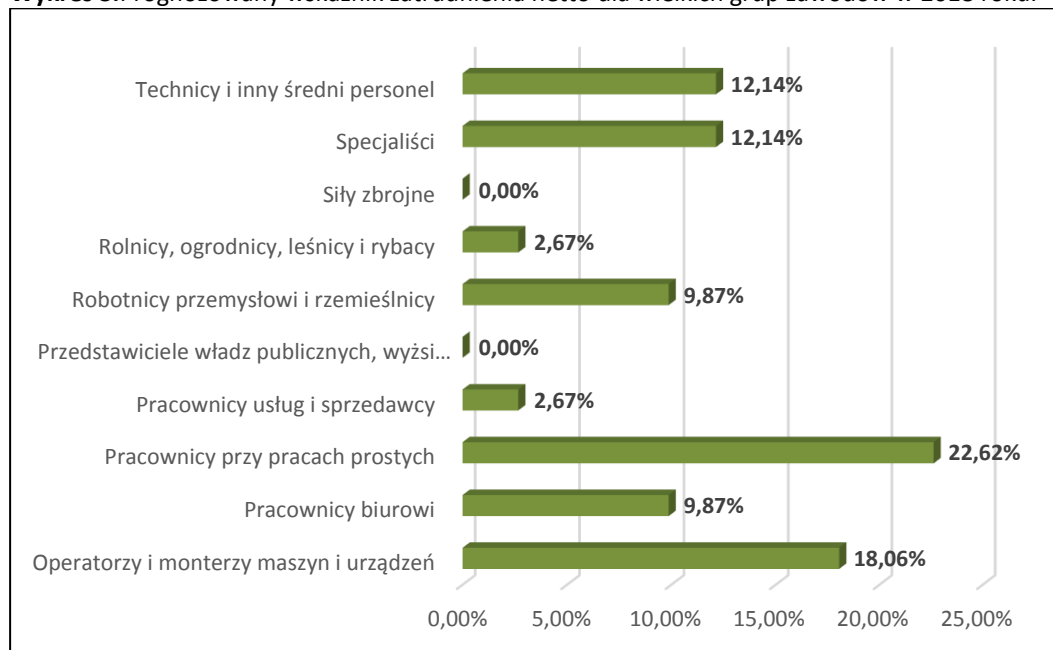
Rysunek 6. Odsetek przedsiębiorstw przewidujących zmiany w zatrudnieniu w 2018 roku.



Źródło: Dane z MRPiPS za 2017 rok (dane generowane w styczniu 2018 roku).

Prognozowany na 2018 rok wskaźnik zatrudnienia netto osiągnął wartość dodatnią 16,83%, co oznacza że odsetek pracodawców przewidujących przyjęcia do pracy był wyższy od odsetka podmiotów przewidujących zwolnienia z pracy.

Wykres 3. Prognozowany wskaźnik zatrudnienia netto dla wielkich grup zawodów w 2018 roku.



Źródło: Dane z MRPIPS za 2017 rok (dane generowane w styczniu 2018 roku).

Największą wartość wskaźnik ten osiągnął dla grup wielkich: *pracownicy przy pracach prostych* i wynosił 22,62% oraz *operatorzy i monterzy maszyn i urządzeń* i wynosił 18,06%. Wartość miernika równa 0 wystąpiła w dwóch grupach wielkich zawodów (*siły zbrojne oraz przedstawiciele władz publicznych, wyżsi urzędnicy i kierownicy*) oznaczała przy tym, iż odsetek firm deklarujących przyjęcia jest równy odsetkowi firm sygnalizujących zwolnienia w tych grupach zawodów. W żadnej z grup zawodów wielkich wskaźnik zatrudnienia netto nie przyjął wartość ujemnej, co oznacza, że odsetek podmiotów deklarujących przyjęcia w danej grupie był mniejszy od odsetka firm, które deklarowały zwolnienia w danej grupie zawodów.

Zgodnie z deklaracjami pracodawców w 2018 roku największe zapotrzebowanie będzie dotyczyć osób z zawodami:

- cukiernik - 6,56%,
- operator urządzeń do produkcji pieczywa - 6,56%,
- piekarz - 6,56%,
- pomocnik piekarza - 6,56%,
- sprzątaczką biurową - 6,56%,
- technik administracji - 6,56%,
- brukarz - 5,53%,
- inżynier mechanik - maszyny i urządzenia do obróbki metali - 5,53%,
- kierowca samochodu ciężarowego - 5,53%,

- malarz budowlany - 5,53%,
- murarz - 5,53%,
- operator koparko-ładowarki - 5,53%,
- operator obrabiarek sterowanych numerycznie - 5,53%,
- pomocniczy robotnik budowlany - 5,53%,
- asystent nauczyciela przedszkola - 3,26%.

Natomiast najistotniejszymi umiejętnościami i cechami szczególnie istotnymi dla pracodawców u potencjalnych pracowników, których firma planuje zatrudnić w 2018 roku będą: czytanie ze zrozumieniem i pisanie tekstów w języku polskim, sprawność psychofizyczna i psychomotoryczna doświadczenie zawodowe, planowanie i organizacja własnej pracy, współpraca w zespole.

8. Podsumowanie

Najistotniejszymi informacjami zawartymi w raporcie, które warto umieścić w podsumowaniu to między innymi:

- Tegoroczny monitoring sporządzony jest po raz kolejny w oparciu o metodologię opracowaną przez Instytut Nauk Społeczno-Ekonomicznych z Łodzi na zlecenie Centrum Rozwoju Zasobów Ludzkich. Zalecenia metodyczne przygotowane zostały w ramach projektu „Opracowanie nowych zaleceń metodycznych prowadzenia monitoringu zawodów deficytowych i nadwyżkowych na lokalnym rynku pracy”.
- Stopa bezrobocia w powiecie nakielskim w 2017 roku wynosiła 13,2% i była o 6,6 punktów procentowych wyższa od krajowej oraz o 3,2 punkty procentowe wyższa od wojewódzkiej.
- Najwięcej osób bezrobotnych zarejestrowanych w 2017 roku było jak co roku wśród osób posiadających umiejętności w grupie zawodów: sprzedawca sklepowy (ekspedient). W końcu grudnia 2017 roku w Urzędzie Pracy w grupie zawodów sprzedawcy sklepowi (ekspedienci) było zarejestrowanych 577 osób. W 2017 roku liczba bezrobotnych z ww. zawodem wynosiła 127 osób. Kolejną grupą zawodów byli gospodarze budynków - 107 osób. W grupie zawodów ślusarze i pokrewni w końcu 2017 roku liczba bezrobotnych wynosiła 103 osoby.
- Osoby bez zawodu stanowiły 14,6% (526 osób) ogółu bezrobotnych. Według poziomu wykształcenia najwięcej osób bez zawodu było z wykształceniem gimnazjalnym i poniżej 64,3% ogółu osób bez zawodu (338 osób).
- Z danych Ministerstwa Rodziny Pracy i Polityki Społecznej wynika, że do Centralnej Bazy Ofert Pracy (oferty pracy zgłoszone w Powiatowym Urzędzie Pracy w Nakle nad Notecią, w Ochotniczym Hufcu Pracy w Nakle nad Notecią oraz w EURES dla powiatu nakielskiego) w 2017 roku w ramach miejsc pracy niesubsydiowanej oraz subsydiowanej zgłoszono ogółem 4359 wolnych miejsc pracy i miejsc aktywizacji zawodowej, natomiast ofert pracy zamieszczonych w Internecie było 353.
- W raporcie zostały przedstawione 3 wskaźniki: długotrwałego bezrobocia, dostępności oferty pracy oraz płynności bezrobotnych. Do grupy szczególnie narażonych na długotrwałe bezrobocie (wskaźnik długotrwałego bezrobocia) należały grupy zawodów: kucharz, gospodarze budynków, monterzy sprzętu elektronicznego, pomoce i sprzątaczkę biurowe, hotelowe i pokrewne, specjaliści nauczania i wychowania gdzie indziej niesklasyfikowani, robotnicy wykonujący prace proste w przemyśle gdzie indziej niesklasyfikowani, szwaczki, hafciarki i pokrewni, technicy rolnictwa i pokrewni, hydraulicy i monterzy rurociągów oraz sprzedawcy sklepowi (ekspedienci).

Wskaźnik dostępności oferty pracy i grupa zawodów o najtrudniejszej sytuacji na rynku pracy, która miała bardzo małe szanse na uzyskanie oferty pracy w zawodzie. Należały do nich grupy zawodowe takie jak: średni personel do spraw statystyki i dziedzin pokrewnych, szwaczki, hafciarki i pokrewni, krawcy, kuśnierze, kapelusznicy i pokrewni, recepcjoniści hotelowi, średni personel do spraw zdrowia gdzie indziej niesklasyfikowani, technicy wsparcia informatycznego i technicznego, robotnicy leśni i pokrewni, elektromechanicy i elektromonterzy, kaletnicy, rymarze i pokrewni, mechanicy rowerów i pokrewni,

maszyniści kotłów parowych i pokrewni, specjaliści w zakresie rolnictwa, leśnictwa i pokrewni, piekarze, cukiernicy i pokrewni, dziennikarze oraz szefowie kuchni i organizatorzy usług gastronomicznych. Natomiast sytuacja odwrotna określająca grupę charakteryzującą się wysoką szansą na uzyskanie oferty w zawodzie, z punktu widzenia liczby dostępnych miejsc pracy to grup zawodów: asystenci nauczycieli, monterzy gdzie indziej niesklasyfikowani, operatorzy maszyn do szycia, układacze towarów na półkach, kierownicy w handlu detalicznym i hurtowym, operatorzy maszyn do produkcji wyrobów z tworzyw sztucznych, kierowcy autobusów i motorniczowie tramwajów, kasjerzy i sprzedawcy biletów, pracownicy sprzedaży i pokrewni gdzie indziej niesklasyfikowani, spawacze i pokrewni, inżynierowie mechanicy, robotnicy czyszczący konstrukcje budowlane i pokrewni, robotnicy przygotowujący i wznoszący konstrukcje metalowe oraz inżynierowie do spraw przemysłu i produkcji.

Wskaźnik płynności bezrobotnych wskazuje na kierunek i natężenie ruchu bezrobotnych w elementarnej grupie zawodów, wskaźnik ten był najwyższy: ceramicy i pokrewni, konduktorzy i pokrewni, maszyniści i operatorzy maszyn i urządzeń dźwigowo-tran. i pokrewni, ekonomiści oraz operatorzy maszyn i urządzeń do produkcji wyrobów chemicznych.

- **Zawody deficytowe** to zawody, w których liczba dostępnych ofert pracy jest większa od średniego stanu bezrobotnych w danym okresie sprawozdawczym. Do zawodów deficytowych w 2017 roku zaliczamy: asystenci nauczycieli, monterzy gdzie indziej niesklasyfikowani, dealerzy i maklerzy aktywów finansowych, układacze towarów na półkach, maszyniści i operatorzy maszyn i urządzeń dźwigowo-transportowych i pokrewni, pracownicy sprzedaży i pokrewni gdzie indziej niesklasyfikowani, średni personel w zakresie działalności artystycznej i kulturalnej gdzie indziej niesklasyfikowany, robotnicy wykonujący prace proste przy uprawie roślin i hodowli zwierząt, spawacze i pokrewni, inżynierowie mechanicy, programiści aplikacji, oraz sztyldziarze, grawerzy i zdobnicy ceramiki, szkła i pokrewni.
- **Zawody maksymalnie deficytowe** to zawody, w których nie odnotowano bezrobotnych czyli wskaźnik dostępności oferty pracy wynosi zero i należały do nich następujące grupy zawodów: pracownicy świadczący usługi na ulicach, agenci sprzedaży bezpośredniej, lekarze specjaliści (ze specjalizacją II stopnia lub tytułem specjalisty), agenci ubezpieczeniowi, ankieterzy, mistrzowie produkcji w przemyśle przetwórczym, wydawcy posiłków, operatorzy urządzeń pakujących, znakujących i urządzeń do napełniania butelek, kierownicy do spraw innych typów usług gdzie indziej niesklasyfikowani, lektorzy języków obcych, robotnicy robót stanu surowego i pokrewni gdzie indziej niesklasyfikowani, operatorzy maszyn i urządzeń do produkcji wyrobów cementowych, kamiennych i pokrewni oraz specjaliści do spraw rynku nieruchomości.
- **Zawody zrównoważone** to zawody, w których liczba bezrobotnych jest zbliżona do liczby dostępnych ofert pracy w danym okresie sprawozdawczym. W 2017 roku były trzy grupy zawodów, które można było zaliczyć do zawodów zrównoważonych – doradcy finansowi i inwestycyjni, sekretarki (ogólne) oraz kierowcy operatorzy wózków jezdniowych.
- **Zawody nadwyżkowe** to zawody, w których występuje przewaga liczebna bezrobotnych nad dostępnymi ofertami pracy, w 2017 roku warunek ten spełniały następujące grupy zawodowe:

maszyniści kotłów parowych i pokrewni oraz pracownicy wykonujący prace proste gdzie indziej niesklasyfikowani.

- **Zawody maksymalnie nadwyżkowe** to takie, dla których nie ma żadnych ofert pracy tj. wskaźnik dostępności oferty pracy nie przyjmuje żadnych wartości (dzielenie przez zero) i byli to: pracownicy domowej opieki osobistej, archeolodzy, socjolodzy i specjaliści dziedzin pokrewnych, marynarze i pokrewni (z wyłączeniem sił zbrojnych) oraz rolnicy upraw mieszanych.
- W roku 2017 na terenie powiatu nakielskiego szkoły ponadgimnazjalne ukończyły 702 osoby. Najlicniejszą grupę stanowili absolwenci liceów ogólnokształcących 272 osoby – 38,7%. W tym samym czasie w ewidencji PUP pozostawało 69 bezrobotnych absolwentów z wykształceniem ponadgimnazjalnym, wśród których największą grupę stanowiły osoby z wykształceniem zasadniczym zawodowym 25 osób i stanowili oni 36,2% ogółu bezrobotnych absolwentów kończących szkołę w 2017 roku. Absolwenci liceów ogólnokształcących zajmowali trzecie miejsca w udziale procentowym osób rejestrujących się w Urzędzie Pracy w ciągu 12 miesięcy od dnia ukończenia nauki w szkole, czyli 20,3% ogółu rejestrujących się osób w okresie 12 miesięcy od dnia ukończenia nauki w 2017 roku. Najwięcej absolwentów opuściło mury takich liceów jak: I Liceum Ogólnokształcące im. Bolesława Krzywoustego w Nakle nad Notecią – 129 absolwentów, Niepubliczne Liceum Ogólnokształcące dla Dorosłych Zespół Szkół dla Dorosłych, przy Ośrodku Kształcenia Zawodowego w Nakle Nad Notecią – 35 absolwentów, I Liceum Ogólnokształcące im. Stanisława Wyspiańskiego w Szubinie – 34 absolwentów oraz Liceum Ogólnokształcące im. Karola Libelta w Kcyni - 31 absolwentów. Szkoły techniczne w powiecie nakielskim ukończyły 249 osób – 35,5% ogółu absolwentów, najliczniej po Zespole Szkół Ponadgimnazjalnych im. St. Staszica w Nakle nad Notecią – Technikum – 128 osób oraz po Zespole Szkół Żeglugi Śródlądowej im. kmdr. B. Romanowskiego w Nakle nad Notecią – Technikum – 60 osób. Absolwenci Zasadniczych Szkół Zawodowych stanowili 24,6% ogółu absolwentów w powiecie nakielskim w 2017 roku, z czego najwięcej absolwentów opuściło mury Zespołu Szkół Ponadgimnazjalnych im. Władysława Łokietka w Lubaszczu – Zasadnicza Szkoła Zawodowa – 49 osób, Zespołu Szkół Żeglugi Śródlądowej im. kmdr. B. Romanowskiego w Nakle nad Notecią – Zasadnicza Szkoła Zawodowa – 35 osób oraz Zespołu Szkół Ponadgimnazjalnych im. prof. E. Chroboczka w Szubinie – Zasadnicza Szkoła Zawodowa – 28 osób .
- Na potrzeby monitoringu we wrześniu 2017 roku przeprowadzone zostało badanie lokalnych pracodawców. Badanie miało na celu diagnozę sytuacji na rynku pracy w 2017 roku oraz planowanych zmian w wielkości, a także strukturze zatrudnienia w 2018 roku. Badaniem objęte zostały podmioty zatrudniające przynajmniej jednego pracownika. Jako operat losowania zastosowana została Baza Jednostek Statystycznych, której podstawą jest rejestr REGON, jednak w odróżnieniu od niego jest ona aktualizowana w oparciu o wyniki badań statystycznych oraz o informacje pochodzące ze źródeł administracyjnych. Ostatecznie w badaniu uczestniczyło 82 pracodawców z terenu powiatu nakielskiego, z których 45,1% stanowiły podmioty o liczbie pracujących do 9 pracowników, 41,5% stanowiły podmioty zatrudniające od 10 do 49 osób, 11,0% - firmy zatrudniające 50 – 249 osób oraz 2,4% stanowiły firmy w których liczba pracujących wynosiła 250 osób i więcej. W zależności od rodzaju prowadzonej działalności najlicniejszą grupę stanowili pracodawcy prowadzący działalność w zakresie

pozostałe usługi – 36,50%. W 2017 roku zwiększenie zatrudnienia zadeklarowało 17,15% badanych. W tym samym czasie redukcję zatrudnienia dokonało 0,34% badanych. W analizowanym okresie większość, bo aż 82,51% pracodawców nie dokonała zmian w zatrudnieniu. W 2017 roku wśród pracodawców zlokalizowanych na terenie powiatu nakielskiego wskaźnik zatrudnienia netto osiągnął wartość 16,80, co oznacza że odsetek firm deklarujących zwiększenie zatrudnienia był wyższy od odsetka firm, które zredukowały zatrudnienie. W 2017 roku pracodawcy z powiatu nakielskiego na zadane pytanie: „Czy Państwa firma ma problemy z pozyskaniem nowych pracowników” odpowiedzieli: zaledwie 5,48% pracodawców (opowiedz raczej tak) zadeklarowało, iż ma problem z pozyskaniem nowych pracowników, 71,54% przebadanych przedsiębiorstw stwierdziło, iż taki problem nie występuje u nich w firmie (odpowiedź zdecydowanie nie oraz raczej nie), 22,97% pracodawców poprosiło o zaznaczenie odpowiedzi nie dotyczy oraz trudno powiedzieć, to zależy. Pracodawcy biorący udział w badaniu często korzystali z pomocy PUP w poszukiwaniu pracowników: z przeprowadzonego badania wynika, że 48,06% pracodawców zgłaszało do PUP od 11 do 25% swoich ofert. Pracodawcy biorący udział w badaniu do Urzędu Pracy zgłaszali przede wszystkim miejsca pracy dla: asystent nauczyciela przedszkola, technik prac biurowych, kierowca samochodu ciężarowego, nauczyciel przedszkola, spawacz, sprzedawca, magazynier, cukiernik, nauczyciel języka obcego, nauczyciel wychowania fizycznego w szkole podstawowej, pedagog szkolny, piekarz, pomocnik piekarza, brukarz, operator koparko-ładowarki, pomocniczy robotnik budowlany, ślusarz, klasyfikator jaj, drobiu i pierza, malarz budowlany, meliorant, monter mebli, murarz, nauczyciel logopeda, stolarz, technik administracji oraz tokarz/frezer obrabiarek sterowanych numerycznie. Zwiększenie zatrudnienia w powiecie nakielskim w 2018 roku przewidywało 16,83% badanych, 83,17% nie planowało zmian w zatrudnieniu, natomiast żaden z pracodawców nie zaznaczyła odpowiedzi, iż jego firma planuje zmniejszenie etatów. Prognozowany na 2018 rok wskaźnik zatrudnienia netto osiągnął wartość dodatnią 16,83%, co oznacza że odsetek pracodawców przewidujących przyjęcia do pracy był wyższy od odsetka podmiotów przewidujących zwolnienia z pracy. Największą wartość wskaźnik ten osiągnął dla grup wielkich: pracownicy przy pracach prostych i wynosił 22,62% oraz operatorzy i monterzy maszyn i urządzeń i wynosił 18,06%. Wartość miernika równa 0 wystąpiła w dwóch grupach wielkich zawodów (siły zbrojne oraz przedstawiciele władz publicznych, wyżsi urzędnicy i kierownicy) oznaczała przy tym, iż odsetek firm deklarujących przyjęcia jest równy odsetkowi firm sygnalizujących zwolnienia w tych grupach zawodów. W żadnej z grup zawodów wielkich wskaźnik zatrudnienia netto nie przyjął wartości ujemnej, co oznacza, że odsetek podmiotów deklarujących przyjęcia w danej grupie był mniejszy od odsetka firm, które deklarowały zwolnienia w danej grupie zawodów. Zgodnie z deklaracjami pracodawców w 2018 roku największe zapotrzebowanie będzie dotyczyć osób z zawodami: cukiernik, operator urządzeń do produkcji pieczywa, piekarz, pomocnik piekarza, sprzątaczką biurową, technik administracji, brukarz, inżynier mechanik - maszyny i urządzenia do obróbki metali, kierowca samochodu ciężarowego, malarz budowlany, murarz, operator koparko-ładowarki, operator obrabiarek sterowanych numerycznie, pomocniczy robotnik budowlany oraz asystent nauczyciela przedszkola.

Załącznik 1.

**ZAWODY DEFICYTOWE I NADWYŻKOWE
W POWIECIE NAKIELSKIM
INFORMACJA SYGNALNA ZA 2017 ROK**

Sekcja	Zaklasyfikowanie	Grupa elementarna
DEFICYT	zawód maksymalnie deficytowy	Pracownicy świadczący usługi na ulicach
		Agenci sprzedaży bezpośredniej
		Agenci ubezpieczeniowi
		Ankieterzy
		Lekarze specjaliści (ze specjalizacją II stopnia lub tytułem specjalisty)
		Mistrzowie produkcji w przemyśle przetwórczym
		Operatorzy urządzeń pakujących, znakujących i urządzeń do napelniania butelek
		Wydawcy posiłków
		Kierownicy do spraw innych typów usług gdzie indziej niesklasyfikowani
		Lektorzy języków obcych
		Operatorzy maszyn i urządzeń do produkcji wyrobów cementowych, kamiennych i pokrewni
		Robotnicy robót stanu surowego i pokrewni gdzie indziej niesklasyfikowani
		Specjaliści do spraw rynku nieruchomości
		zawód deficytowy
	Monterzy gdzie indziej niesklasyfikowani	
	Dealerzy i maklerzy aktywów finansowych	
	Układacze towarów na półkach	
	Maszyści i operatorzy maszyn i urządzeń dźwigowo-transportowych i pokrewni	
	Pracownicy sprzedaży i pokrewni gdzie indziej niesklasyfikowani	
	Średni personel w zakresie działalności artystycznej i kulturalnej gdzie indziej niesklasyfikowany	
	Robotnicy wykonujący prace proste przy uprawie roślin i hodowli zwierząt	
	Spawacze i pokrewni	
Inżynierowie mechanicy		
Programiści aplikacji		
Sztylciarze, grawerzy i zdobnicy ceramiki, szkła i pokrewni		
RÓWNOWAGA	zawód zrównoważony	Doradcy finansowi i inwestycyjni
		Sekretarki (ogólne)
		Kierowcy operatorzy wózków jezdniowych
NADWYŻKA	zawód nadwyżkowy	Maszyści kotłów parowych i pokrewni
		Pracownicy wykonujący prace proste gdzie indziej niesklasyfikowani
	zawód maksymalnie nadwyżkowy	Pracownicy domowej opieki osobistej
		Archeolodzy, socjolodzy i specjaliści dziedzin pokrewnych
		Marynarze i pokrewni (z wyłączeniem sił zbrojnych)
		Rolnicy upraw mieszanych

*Monitoring zawodów deficytowych i nadwyżkowych został wykonany według nowej metodologii przygotowanej w ramach projektu współfinansowanego ze środków UE w ramach EFS „Opracowanie nowych zaleceń metodycznych prowadzenia monitoringu zawodów deficytowych i nadwyżkowych na lokalnym rynku pracy”.

9. Spis tabeli, rysunków, wykresów i załączników

Tabele

Tabela 1. Stopa bezrobocia w powiecie nakielskim za 2017 rok.

Tabela 2. Grupy zawodów, w których liczba bezrobotnych (stan na koniec okresu) jest największa w 2017 roku.

Tabela 3. Bezrobotni bez zawodu w 2017 roku.

Tabela 4. Oferty pracy w 2017 roku.

Tabela 5. Bezrobotni, oferty pracy oraz mierniki stosowane w monitoringu w 2017 roku według wielkich grup zawodów.

Tabela 6. Bezrobotni, oferty pracy oraz mierniki stosowane w monitoringu w 2017 roku według elementarnych grup zawodowych – wskaźnik długotrwałego bezrobocia.

Tabela 7. Bezrobotni, oferty pracy oraz mierniki stosowane w monitoringu w 2017 roku według elementarnych grup zawodowych – wskaźnik dostępności ofert pracy.

Tabela 8. Bezrobotni, oferty pracy oraz mierniki stosowane w monitoringu w 2017 roku według elementarnych grup zawodowych – wskaźnik dostępności ofert pracy różny od 0 oraz min. 10 zgłoszonych miejsc pracy.

Tabela 9. Bezrobotni, oferty pracy oraz mierniki stosowane w monitoringu w 2017 roku według elementarnych grup zawodowych – wskaźnik płynności bezrobotnych.

Tabela 10. Ranking elementarnych grup zawodów deficytowych w 2017 roku.

Tabela 11. Ranking elementarnych grup zawodów maksymalnie deficytowych w 2017 roku.

Tabela 12. Grupy zawodów zrównoważonych w 2017 roku.

Tabela 13. Ranking elementarnych grup zawodów nadwyżkowych w 2017 roku.

Tabela 14. Ranking elementarnych grup zawodów maksymalnie nadwyżkowych w 2017 roku.

Tabela 15. Umiejętności i uprawnienia według wielkich grup zawodów w 2017 roku.

Tabela 16. Liczba absolwentów oraz bezrobotnych absolwentów według typu szkoły w 2017 roku.

Tabela 17. Liczba absolwentów oraz bezrobotnych absolwentów według ostatnio ukończonej szkoły w 2017 rok.

Tabela 18. Liczba absolwentów oraz bezrobotnych absolwentów według elementarnej grupy zawodów w 2017 roku.

Tabela 19. Liczba przebadanych przedsiębiorstw w powiecie nakielskim w 2017 roku według wielkości przedsiębiorstw.

Tabela 20. Analiza zawodów, w których przedsiębiorstwa najczęściej zatrudniały pracowników w bieżącym roku oraz umiejętności i cech kandydatów niezbędnych do pracy w tych zawodach.

Tabela 21. Analiza oceny przygotowania kandydatów do pracy w zawodach, w których pracodawcy zwiększyli zatrudnienie w badanym roku.

Tabela 22. Zawody, w jakich najtrudniej znaleźć odpowiednich kandydatów do pracy oraz brakujące umiejętności i uprawnienia.

Tabela 23. Umiejętności i cechy szczególnie istotne dla pracodawców u potencjalnych pracowników, których firma planuje zatrudnić.

Rysunki

Rysunek 1. Struktura badanych przedsiębiorstw według rodzaju działalności.

Rysunek 2. Odsetek przedsiębiorstw deklarujących zmiany w zatrudnieniu w 2017 roku.

Rysunek 3. Struktura odpowiedzi przedsiębiorstw deklarujących problemy z pozyskiwaniem nowych pracowników w 2017 roku.

Rysunek 4. Struktura odpowiedzi przedsiębiorstw dotyczących sposobu poszukiwania nowych pracowników.

Rysunek 5. Odsetek przedsiębiorstw przewidujących zmiany w zatrudnieniu w 2018 roku.

Rysunek 6. Odsetek przedsiębiorstw przewidujących zmiany w zatrudnieniu w 2018 roku.

Wykresy

Wykres 1. Wskaźnik zatrudnienia netto według wielkich grup zawodów w 2017 roku.

Wykres 2. Analiza odsetka ofert pracy zgłaszanych do Powiatowych Urzędów Pracy.

Wykres 3. Prognozowany wskaźnik zatrudnienia netto dla wielkich grup zawodów w 2018 roku.

Załączniki

Załącznik 1. Zawody deficytowe i nadwyżkowe w powiecie nakielskim informacja sygnalna za 2017 rok.